 <b>มหาวิทยาลัยมหิดล</b> คณะแพทยศาสตร์ศิริราชพยาบาล	<b>แนวทางปฏิบัติ</b> <b>เรื่อง: การระงับความรู้สึกสำหรับผู้ป่วยแพ้ยาง</b> <b>(Latex allergy)</b>	หน้า : 1 / 5
		รหัสเอกสาร : AS-00-4-025-01 ทบทวนครั้งที่ : - วันที่ทบทวน : -
ชื่อหน่วยงาน : ภาควิชาวิสัญญีวิทยา คณะแพทยศาสตร์ศิริราชพยาบาล		วันที่อนุมัติ : 09-08-2567
ผู้ตรวจสอบ : คณะกรรมการฝ่ายวิชาการ ภาควิชาวิสัญญีวิทยา		ผู้อนุมัติ : หัวหน้าภาควิชาวิสัญญีวิทยา

### 1. วัตถุประสงค์

เพื่อเป็นแนวทางการปฏิบัติในการให้การระงับความรู้สึกผู้ป่วยแพ้ยาง และผู้ป่วยที่สงสัยหรือมีความเสี่ยงจะแพ้ยาง (latex allergy)

### 2. ขอบข่าย

ผู้ป่วยที่ได้รับการระงับความรู้สึกในโรงพยาบาลศิริราช

### 3. อุปกรณ์/เครื่องมือ

- 3.1 ชุดอุปกรณ์ เวชภัณฑ์ สำหรับการระงับความรู้สึกผู้ป่วยแพ้ยาง (latex allergy patient kit)
- 3.2 ชุดอุปกรณ์และยา ปฏิบัติการช่วยชีวิตสำหรับผู้ป่วยแพ้ยาง (latex allergy resuscitate kit)


### 4. คำจำกัดความ

ผู้ป่วยแพ้ยาง และผู้ป่วยที่สงสัยหรือมีความเสี่ยงจะแพ้ยาง หมายถึง กลุ่มผู้ป่วยต่อไปนี้

- 4.1 ผู้ป่วยแพ้ยาง (latex allergy) หมายถึง ผู้ป่วยที่มีประวัติว่ามีอาการแพ้ หรือมีการตรวจพบว่ามีโอกาสแพ้ยาง โดยอาการพบได้ตั้งแต่ผื่นแพ้ผิวหนัง ลมพิษ หอบหืด ไปจนถึง anaphylaxis
- 4.2 ผู้ป่วยที่มีความเสี่ยงแพ้ยางสูง (high risk) ได้แก่ ผู้ป่วยที่มี spinal bifida และ/หรือ ความผิดปกติแต่กำเนิดของไตและทางเดินปัสสาวะ ผู้ป่วยซึ่งต้องได้รับการผ่าตัดหลายครั้งหรือทำสวนกระเพาะปัสสาวะซ้ำหลายครั้ง ผู้ที่ทำอาชีพ ซึ่งต้องสัมผัสกับยางเป็นประจำ รวมถึงผู้ป่วยที่มีประวัติโรคมุมิแพ้ผิวหนังหรือโรคหอบหืด
- 4.3 ผู้ป่วยที่แพ้อาหารบางชนิดมีความเสี่ยงเพิ่มขึ้นต่อการแพ้ยาง เช่น อะโวคาโด กล้วย เกาลัด แอปริคอต เชอร์รี่ กีวี มะละกอ พืช เป็นต้น

### 5. เอกสารอ้างอิง

- 5.1 American Association of Nurse Anesthetists. Latex Allergy Management guidelines.  
[https://www.aana.com/docs/default-source/practice-aana-com-web-documents-\(all\)/latex-allergy-management.pdf?sfvrsn=9c0049b1\\_8](https://www.aana.com/docs/default-source/practice-aana-com-web-documents-(all)/latex-allergy-management.pdf?sfvrsn=9c0049b1_8)
- 5.2 Latex-management of a patient at risk of or with a known latex allergy. The Royal Children's Hospital Melbourne.  
[https://www.rch.org.au/rchcpg/hospital\\_clinical\\_guideline\\_index/Latex\\_management\\_of\\_a\\_patient\\_at\\_risk\\_of\\_or\\_with\\_a\\_known\\_late\\_allergy/#1](https://www.rch.org.au/rchcpg/hospital_clinical_guideline_index/Latex_management_of_a_patient_at_risk_of_or_with_a_known_late_allergy/#1)

 <b>มหาวิทยาลัยมหิดล</b> คณะแพทยศาสตร์ศิริราชพยาบาล	แนวทางปฏิบัติ	หน้า : 2 / 5
	เรื่อง: การระงับความรู้สึกสำหรับผู้ป่วยแพ้ยาง (Latex allergy)	รหัสเอกสาร : AS-00-4-025-01 ทบทวนครั้งที่ : -

5.3 Latex Allergy. Policy and Procedures. Saskatoon city hospital Royal university hospital St.Paul's hospital. <https://www.saskatoonhealthregion.ca./about/NursingManual/1011.pdf>

5.4 Sussman, Gordon & Gold, Milton. (1996). Guidelines for the Management of Latex Allergies and Safe Latex Use in Health Care Facilities. American College of Allergy, Asthma & Immunology. [https://www.researchgate.net/publication/242182348\\_Guidelines\\_for\\_the\\_Management\\_of\\_Latex\\_Allergies\\_and\\_Safe\\_Latex\\_Use\\_in\\_Health\\_Care\\_Facilities](https://www.researchgate.net/publication/242182348_Guidelines_for_the_Management_of_Latex_Allergies_and_Safe_Latex_Use_in_Health_Care_Facilities)

5.5 Taylor JS, Erkek E. Latex allergy: diagnosis and management. Dermatol Ther. 2004;17(4):289-301.

5.6 Dewachter P, Kopac P, Laguna JJ, Mertes PM, Sabato V, Volcheck GW, Cooke PJ. Anaesthetic management of patients with pre-existing allergic conditions: a narrative review. Br J Anaesth. 2019 Jul;123(1):e65-e81. doi: 10.1016/j.bja.2019.01.020. Epub 2019 Mar 13. PMID: 30916009.

5.7 Ahmed S, Savic L. Latex: a rare but important cause of perioperative allergic reactions. BJA Educ. 2020 Dec;20(12):398-399. doi: 10.1016/j.bjae.2020.08.002. Epub 2020 Oct 5. PMID: 33456924; PMCID: PMC7807988.

## 6. ความรับผิดชอบ

6.1 ภาควิชาวิสัญญีวิทยา คณะแพทยศาสตร์ศิริราชพยาบาล มหาวิทยาลัยมหิดล

6.2 บุคลากรที่มีวิสัญญี ผู้ให้การระงับความรู้สึก

## 7. วิธีปฏิบัติ

ปฏิบัติตามแผนผังแนวทางปฏิบัติการดูแลผู้ป่วยแพ้ยางสำหรับงานระงับความรู้สึก (ภาคผนวก 1)

กรณีผู้ป่วยมีประวัติหรือทราบถึงความเสี่ยงแพ้ยาง

7.1 ก่อนให้การระงับความรู้สึก

7.1.1 ให้ข้อมูลผู้ป่วยและญาติ อธิบายความเสี่ยงหรือภาวะแทรกซ้อนที่อาจเกิดขึ้นได้

7.1.2 ติดสัญลักษณ์แสดงผู้ป่วยแพ้ยางอย่างชัดเจน ทั้งป้ายข้อมือผู้ป่วย เตียง รถดมยา และห้องผ่าตัด

7.1.3 แจ้งเบิกนำชุดให้การระงับความรู้สึกแพ้ยางมาใช้


7.1.4 ให้ผู้ป่วยแพ้ยางเข้าผ่าตัดเป็นลำดับแรกในห้องผ่าตัดวันนั้น

7.1.5 ถ้ามีการใช้ถุงมือยางที่มีแป้ง (Latex gloved) ในห้องผ่าตัดก่อนหน้าที่ผู้ป่วยแพ้ยางจะเข้าห้องผ่าตัดนั้น ควรปิดห้องผ่าตัดเป็นเวลา 3 ชั่วโมง เพื่อลดการกระจายของผงแป้ง Latex ก่อนที่จะนำผู้ป่วยที่แพ้ยางเข้าห้อง

7.2 ระหว่างให้การระงับความรู้สึก

7.2.1 เก็บอุปกรณ์ เครื่องมือ เครื่องใช้ที่มีส่วนประกอบของยาง ออกจากบริเวณให้การระงับความรู้สึก

7.2.2 นำ “ชุดให้การระงับความรู้สึกผู้ป่วยแพ้ยาง” มาใช้ (ตาม checklist ภาคผนวก 8.3)

 <b>มหาวิทยาลัยมหิดล</b> คณะแพทยศาสตร์ศิริราชพยาบาล	แนวทางปฏิบัติ	หน้า : 3 / 5
	เรื่อง: การระงับความรู้สึกสำหรับผู้ป่วยแพ้ยาง (Latex allergy)	รหัสเอกสาร : AS-00-4-025-01 ทบทวนครั้งที่ : -

- 7.2.3 ติดป้ายสัญลักษณ์ผู้ป่วยแพ้ยางให้เห็นชัดเจนที่เตียง รถมยา รถยา (อยู่ในชุดให้การระงับความรู้สึกผู้ป่วยแพ้ยาง)
- 7.2.4 ติด “แนวทางปฏิบัติการดูแลผู้ป่วยแพ้ยาง” (Do and Don't for Latex allergy) ไว้ที่รถมยาหรือรถยา (ภาคผนวก 8.2)
- 7.2.5 ถ้าต้องดูดยาจากขวดที่มีจุกยางให้นำจุกยางออกก่อน ไม่ดูดยาผ่านจุกยางของขวดยา
- 7.2.6 เผื่อระวังอาการแพ้อย่างใกล้ชิด ตลอดการระงับความรู้สึก
- 7.2.7 หากพบผู้ป่วยมีอาการ หรือสงสัยแพ้ยาง ให้ปฏิบัติตาม “แนวทางปฏิบัติ การดูแลผู้ป่วยที่เกิดปฏิกิริยาภูมิแพ้ระหว่างการให้การระงับความรู้สึก (AS-00-4-008-04)


### 7.3 หลังการระงับความรู้สึก

- 7.3.1 ติดป้ายสัญลักษณ์ผู้ป่วยแพ้ยางไปกับเตียงผู้ป่วย
- 7.3.2 ส่งต่อข้อมูลและวิธีปฏิบัติงานให้กับผู้ดูแลในห้องพักฟื้น หรือ ไอซียู

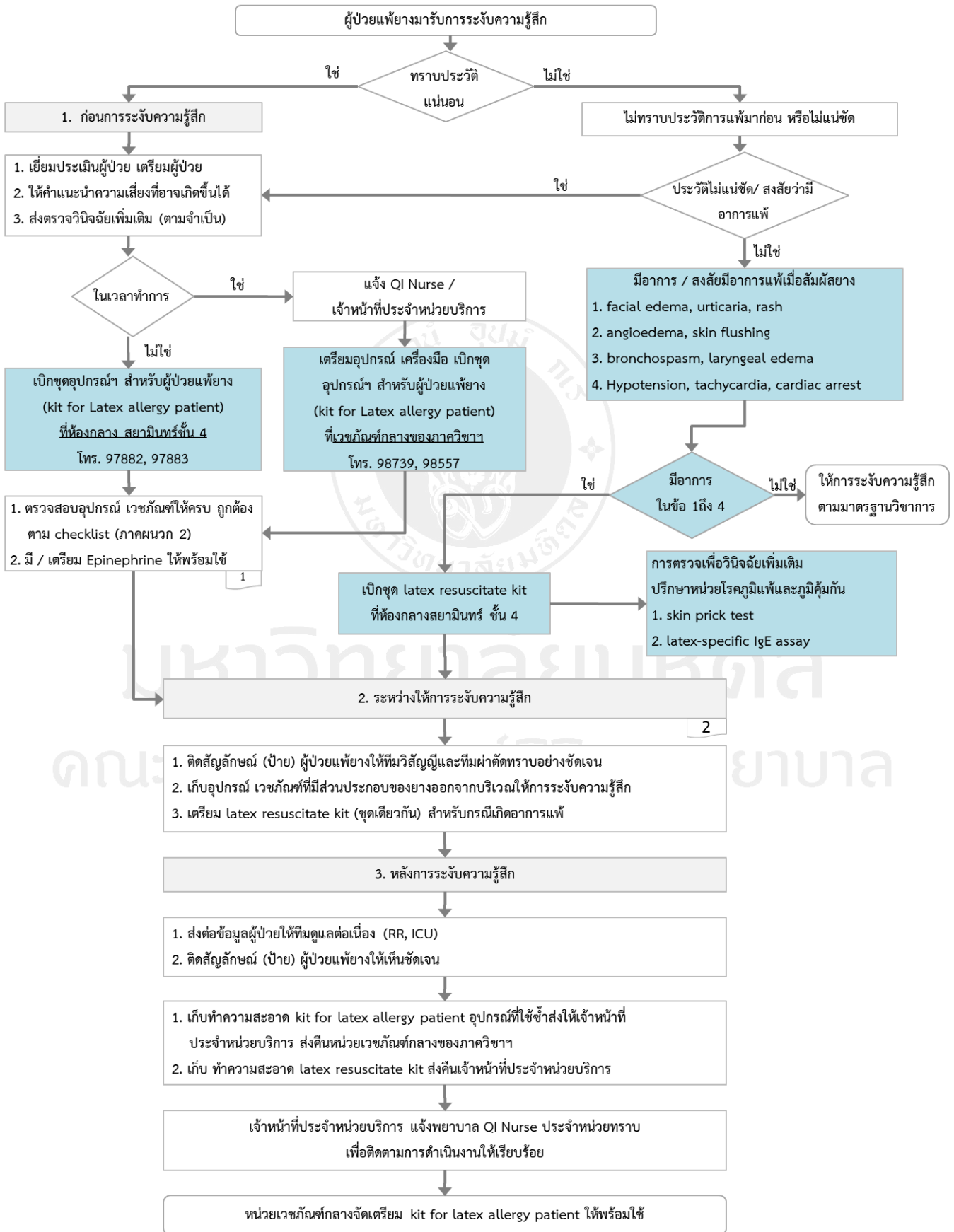
## 8. ภาคผนวก

- 8.1 แผนผังแนวทางการดูแลผู้ป่วยแพ้ยาง (latex allergy guideline) สำหรับงานระงับความรู้สึก ภาควิชาวิสัญญีวิทยา คณะแพทยศาสตร์ศิริราชพยาบาล มหาวิทยาลัยมหิดล
- 8.2 แนวทางปฏิบัติหลักการดูแลผู้ป่วยแพ้ยาง (Latex allergy Guideline)
- 8.3 แบบตรวจสอบ (checklist) ชุดอุปกรณ์ เวชภัณฑ์ สำหรับให้การระงับความรู้สึกผู้ป่วยแพ้ยาง (latex allergy patient kit)

มหาวิทยาลัยมหิดล  
 คณะแพทยศาสตร์ศิริราชพยาบาล


 <b>มหาวิทยาลัยมหิดล</b> คณะแพทยศาสตร์ศิริราชพยาบาล	แนวทางปฏิบัติ	หน้า : 4 / 5
	เรื่อง: การระงับความรู้สึกละเอียดสำหรับผู้ป่วยแพ้ยาง (Latex allergy)	รหัสเอกสาร : AS-00-4-025-01 ทบทวนครั้งที่ : -

### 8.1 แนวทางการดูแลผู้ป่วยแพ้ยาง (latex allergy guideline) สำหรับงานระงับความรู้สึกละเอียด

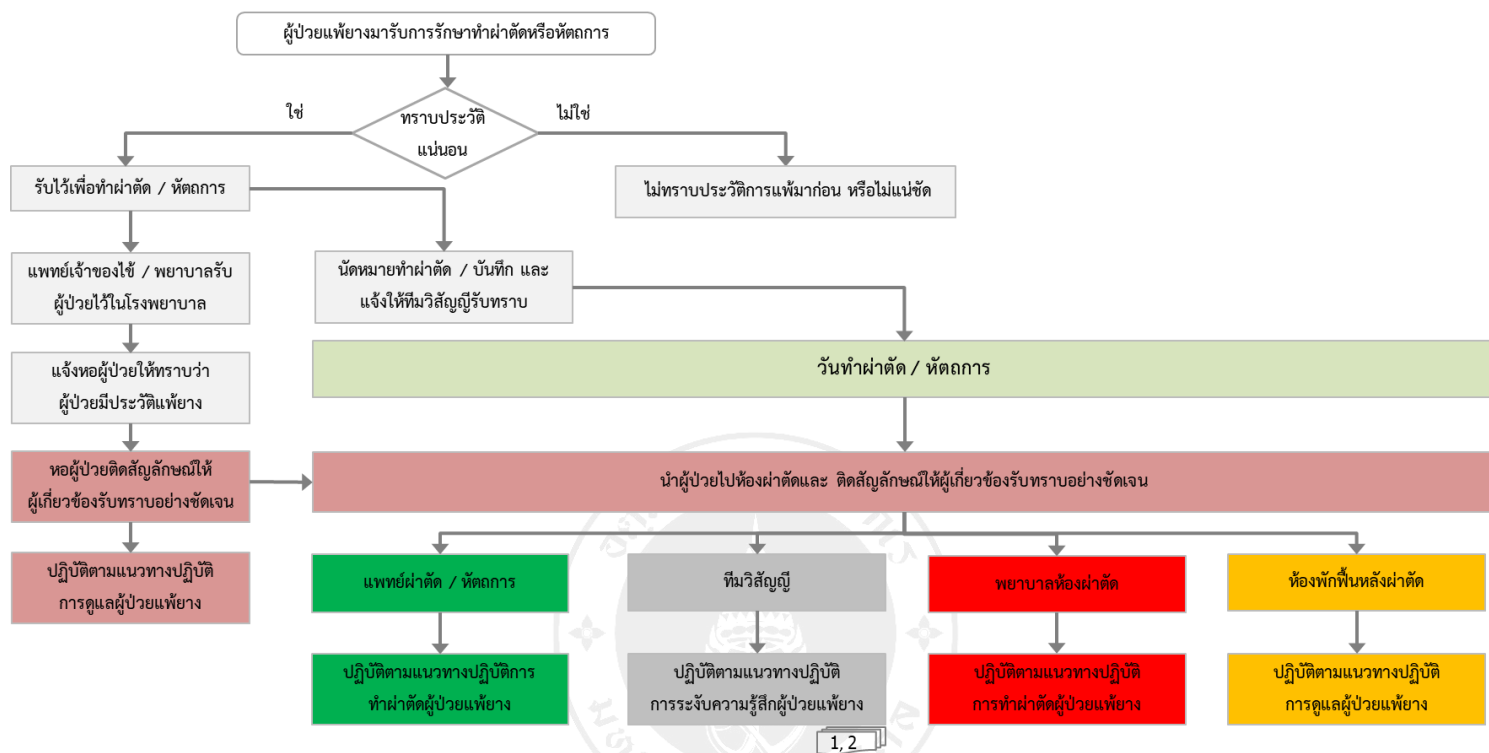


1= Kit for Latex allergy patient checklist

2= AS-00-4-008-04; การดูแลผู้ป่วยที่เกิดปฏิกิริยาภูมิแพ้ระหว่างการให้การระงับความรู้สึกละเอียด (Anaphylaxis)

 <b>มหาวิทยาลัยมหิดล</b> คณะแพทยศาสตร์ศิริราชพยาบาล	<b>แนวทางปฏิบัติ</b>	หน้า : 5 / 5
	<b>เรื่อง: การระงับความรู้สึกสำหรับผู้ป่วยแพยาง (Latex allergy)</b>	รหัสเอกสาร : AS-00-4-025-01 ทบทวนครั้งที่ : -

## 8.2 แนวทางปฏิบัติหลักการดูแลผู้ป่วยแพยาง (Latex allergy Guideline)



1= Kit for Latex allergy patient checklist

2= AS-00-4-008-04; การดูแลผู้ป่วยที่เกิดปฏิกิริยาภูมิแพ้ระหว่างการให้การระงับความรู้สึก (Anaphylaxis)

## 8.3 แบบตรวจสอบ (checklist) ชุดอุปกรณ์ เวชภัณฑ์ สำหรับการระงับความรู้สึกผู้ป่วยแพยาง (latex allergy patient kit)

รายการของที่เตรียม	จำนวน
1. Non-latex breathing system circuit (silicone bag, connector etc.)	1 ชุด
2. Non-latex gloves หรือ non-powder low-protein gloves	Size s, m, l อย่างละ 3 คู่
3. Non-latex monitoring equipment: blood pressure cuff, pulse oximetry probe	1 ชุด
4. Non-latex tourniquets	2 เส้น
5. Non-latex catheters: IV catheters	ขนาดละ 3 อัน
6. Non-latex catheters: CVL catheters, Foley's catheter	อย่างละ 1 ชุด
7. Non-latex IV equipment: syringes, extension, IV set	ตามความเหมาะสมการใช้งาน
8. Non-latex surgical tape	ตามความเหมาะสมการใช้งาน
9. Non-latex ventilation and airway equipment	1 ชุด
10. Medication containers without latex stopper	ตามความเหมาะสมการใช้งาน

หมายเหตุ: หากขวดยาที่ใช้มี latex stopper ควรดึงออกก่อน ไม่ควรดูยาผ่านยาง

Expiry date : 09-08-2570