

# สร ภ มา เล่า

## หนึ่งย่างก้าวแปดภารกิจ\* หนึ่งย่างก้าวแปดภารกิจ\*

ศุภลักษณ์ ปริญาวุฒิชัย พย.ม. (สาขาการพยาบาลผู้ใหญ่)

พยาบาลวิชาชีพ งานการพยาบาลตรวจรักษาผู้ป่วยนอก  
ฝ่ายการพยาบาล โรงพยาบาลศิริราช



\* รวบรวมจากการไปศึกษาดูงาน  
มูลนิธิพุทธรณีจี้ ณ ประเทศไต้หวัน  
ระหว่าง วันที่ 27 – 30 มีนาคม 2550

ปีที่แล้วได้มีโอกาสติดตามทีมผู้บริหาร  
คณะแพทยศาสตร์ศิริราชพยาบาลไปดูงานและ  
เยี่ยมชมการดำเนินงานของมูลนิธิพุทธรณีจี้  
(Tzu Chi Foundation) ที่ประเทศไต้หวัน เพื่อ  
ศึกษาแนวความคิดและวิธีการดำเนินงานของ  
มูลนิธิ แม้ว่าก่อนเดินทางไปจะเคยทราบ  
เรื่องราวที่น่าสนใจขององค์กรนี้มาบ้างทั้งจาก  
การประชุมและคำบอกเล่าของผู้ใหญ่หลายท่าน  
แต่เมื่อไปถึงสถานที่จริง ได้รับรู้และสัมผัสกับ  
ความมุ่งมั่น ความเชื่อ ความศรัทธาที่มีอยู่ใน  
ชาวฉือจี้ทุกคน และเห็นผลที่เกิดขึ้นจาก  
ปณิธานและความมุ่งมั่นของกลุ่มคนนี้ ทำให้อด  
ไม่ได้ที่จะนำมาถ่ายทอดให้พวกเราได้รับรู้  
เรื่องราวดีๆ ที่ยังมีอยู่ในโลกใบนี้

### ความเป็นมาโดยย่อของมูลนิธิพุทธรณีจี้ (Tzu Chi Foundation)

มูลนิธิฉือจี้ เป็นมูลนิธิการกุศลที่มีต้น  
กำเนิดและรากฐานที่มั่นคงในประเทศไต้หวัน  
มานานกว่า 40 ปี ปัจจุบันมีสาขาอยู่ทั่วโลก  
ผู้ก่อตั้งมูลนิธิ คือ ท่านธรรมมาจารย์  
เจิ้งเหยียน ซึ่งเป็นภิกษุณีในศาสนาพุทธ  
นิกายมหายานในประเทศไต้หวัน โดยท่าน  
ธรรมมาจารย์ มีปณิธานที่แน่วแน่ในการ  
ช่วยเหลือเพื่อนมนุษย์และผู้ยากไร้ ท่านได้  
ริเริ่มให้สานุศิษย์ของท่านซึ่งเป็นแม่บ้านจำนวน  
30 คน เก็บเงินวันละเพียง 5 เซ็น ใส่กระบอก  
ไม้ไผ่ไว้ทุกวัน เพื่อสะสมเป็นกองทุนช่วยเหลือ  
ผู้ยากไร้ ซึ่งเป็นที่มาของกองทุนบริจาคก้อน  
แรกของมูลนิธิ

“สมณารามจิ่งซือ” ที่พำนักปัจจุบันของท่านธรรมาจารย์เจิ้งเหยียน ตั้งอยู่ที่เมืองฮวาเหลียนบริเวณฝั่งตะวันออกของเกาะไต้หวัน นั้น มีความเป็นอยู่อย่างสมถะ แม้ว่ามูลนิธิต่างๆ ได้รับเงินบริจาคมากมายมหาศาล แต่ท่านธรรมาจารย์ มีนโยบายไม่ให้นำเงินของมูลนิธิตามาใช้ในวัดนี้ ไม่รับบิณฑบาต ไม่รับเงินบริจาค ดังนั้นภิกษุณีที่อยู่ภายในวัดจึงต้องทำงานพึ่งตนเอง ปลูกผัก ทำของขาย สำหรับเป็นเงินทุนใช้จ่ายและค่าอาหารภายในวัด และใช้ชีวิตอย่างเรียบง่ายไม่สะสมทรัพย์สิน ซึ่งทำให้วัดยังเป็นที่ศรัทธาของสมาชิกและคนทั่วไป

ท่านธรรมาจารย์ เป็นผู้ดำเนินการดำเนินงานการกุศลเพื่อช่วยเหลือผู้ยากไร้และผู้ประสบทุกข์ภัยตลอดระยะเวลา 40 ปีที่ผ่านมา ทำให้ในปัจจุบัน มูลนิธิจิ่งซือประสบความสำเร็จอย่างสูง มีโรงพยาบาลในสังกัด 6 แห่ง มีโรงเรียนทั้งในระดับประถม มัธยม จนถึงระดับมหาวิทยาลัย ในประเทศไต้หวัน ปณิธานของมูลนิธิ คือ **“หนึ่งย่างก้าวแปดภารกิจ”** ซึ่งหมายถึง การดำเนินงานตามภารกิจหลัก 4 ประการ และ ภารกิจย่อย 4 ประการ

#### ภารกิจหลัก 4 ประการ

**ภารกิจด้านการกุศล (Charity):** เพื่อช่วยเหลือผู้ประสบภัย คนยากไร้ ผู้พิการ หรือผู้ที่เดือดร้อน โดยอาศัยหลักการทางจิตวิญญาณ เคารพให้เกียรติต่อสรรพชีวิตและมวลมนุษยชาติ การสงเคราะห์ช่วยเหลือเน้นหลักมนุษยธรรม โดยไม่เกี่ยวข้องกับการเมือง และไม่แบ่งแยก เผ่าพันธุ์ ศาสนา หรือถิ่นฐาน

**ภารกิจด้านการรักษาพยาบาล (Medical Care):** ดำเนินกิจการโรงพยาบาล 6 แห่ง ทั่วไต้หวัน ภายใต้แนวคิดจิ่งซือที่เน้นการเยียวยาจิตใจควบคู่ไปกับการรักษาพยาบาลทางร่างกาย ภายในเวลา 10 ปี มูลนิธิจิ่งซือสามารถสร้างโรงพยาบาลขนาดใหญ่ได้ถึง 4 แห่ง

**ภารกิจด้านการศึกษา (Education):** Tzu Chi University, Tzu Chi College of Technology และมีโรงเรียนซึ่งเปิดสอนตั้งแต่ระดับอนุบาลไปจนถึงมัธยม เปรียบเสมือนเป็นโรงเรียนสาธิตจิ่งซือ (Experimental School) ซึ่งหน่วยงานด้านการศึกษาทั้งหมดรับผิดชอบจัดการศึกษาเพื่อผลิตแพทย์ พยาบาล นักกายภาพบำบัด และบุคลากรทางการแพทย์อื่นๆ ที่จำเป็น รวมทั้งให้การศึกษากะเวยวชนในพื้นที่



**ภารกิจด้านมนุษยธรรม (Humanities)** เป็นภารกิจเกี่ยวกับการบริการสังคม อนุรักษ์สิ่งแวดล้อม การถ่ายทอดความรู้ด้านคุณธรรมสู่เยาวชนและสังคม การให้ความรู้ด้านศิลปะ เช่น การชงชา จัดดอกไม้ เขียนพู่กันจีน ภารกิจนี้มีวัตถุประสงค์เพื่อชำระล้างและขัดเกลาจิตใจให้ใสสะอาด มุ่งสร้างสันติสุขแก่สังคม นี้คือ

ดำเนินกลยุทธ์ในการเผยแพร่ภารกิจด้านมนุษยธรรมไปยังกว่า 40 ประเทศทั่วโลก โดยอาศัยการออกอากาศผ่านดาวเทียมซึ่งรับผิดชอบดำเนินการโดยสถานีโทรทัศน์ DA-AI ซึ่งเป็นสถานีโทรทัศน์ของมูลนิธิฉือจี้

#### ภารกิจย่อย อีก 4 ประการ คือ

- ❖ ธนาคารไขกระดูก
- ❖ งานบรรเทาทุกข์ระหว่างประเทศ
- ❖ อนุรักษ์สิ่งแวดล้อม
- ❖ อาสาสมัครชุมชน

#### ธนาคารไขกระดูกของฉือจี้

ในปี 2537 มูลนิธิได้ก่อตั้งธนาคารไขกระดูกขึ้น ซึ่งเป็นภารกิจที่สืบเนื่องมาจากภารกิจด้านการรักษาพยาบาล โดยมูลนิธิดำเนินการด้านประชาสัมพันธ์ เพื่อขอบริจาคไขกระดูกจากประชาชนภายในประเทศได้ทุกวัน ซึ่งมีจิตศรัทธาในการทำความดีเพื่อช่วยเหลือเพื่อนมนุษย์ให้พ้นจากโรคร้าย ไข้เจ็บ ซึ่งต่อมามีผู้บริจาคไขกระดูกเป็นจำนวนมาก ซึ่งมูลนิธิได้ส่งมอบไขกระดูกเพื่อช่วยเหลือผู้ป่วยในต่างประเทศ รวมทั้งในประเทศไทย ปัจจุบันธนาคารไขกระดูกของฉือจี้ ถือว่าใหญ่เป็นอันดับ 3 ของโลก

#### อาสาสมัคร: จิตอาสา (Volunteer activities)

กิจกรรมมากมายในความรับผิดชอบของมูลนิธิฉือจี้ เกิดขึ้นและดำเนินไปได้โดยมีประสิทธิภาพโดยอาศัยอาสาสมัครที่มีจิตอาสา ซึ่งมีทั้งอาสาสมัครประจำ (Full time volunteer) ซึ่งจะทำงานแบบเต็มเวลาในหน่วยงานต่างๆ ของฉือจี้ เพื่อบริหารจัดการให้กิจกรรมต่างๆ ดำเนินไปได้ นอกจากนี้ยังมี อาสาสมัคร

ชั่วคราว (Part time volunteer) ซึ่งจะมาเป็นอาสาสมัครเมื่อมีเวลาว่าง โดยจะมาช่วยงานตามที่ตนถนัด เช่น สถานีโทรทัศน์ DA-AI โรงพยาบาล โรงเรียน โรงเรียนแยกขยะ ฯลฯ มูลนิธิจะจัดตารางเวลาไว้ เพื่อให้อาสาสมัครที่สนใจมาลงชื่อปฏิบัติงานในช่วงเวลาที่ต้องการ ปัจจุบันอาสาสมัครของฉือจี้มีจำนวนมากถึงประมาณ 2 ล้านคน

#### ประโยชน์ที่ได้รับจากการเป็นอาสาสมัครฉือจี้

1. เกิดการเปลี่ยนแปลงพฤติกรรมไปในทางที่ดีขึ้น ไม่บ่นว่าหรือินินทาวาร้ายผู้อื่น
2. เปลี่ยนแปลงนิสัยจากที่ชอบตำหนิผู้อื่นเป็นการแก้ไขปัญหา หรือช่วยผู้อื่นแก้ไขปัญหา
3. เกิดการเปลี่ยนแปลงทางความคิดในการทำบุญที่มุ่งไปในการทำความดีโดยการช่วยเหลือผู้ที่มีทุกข์ เดือดร้อน
4. รู้จักพอ ไม่ยึดติดกับวัตถุ
5. รู้จักบุญคุณและตอบแทนคุณผู้อื่น
6. ลดความโลภ ไม่เปรียบเทียบกับตนเองกับผู้ที่เหนือกว่า



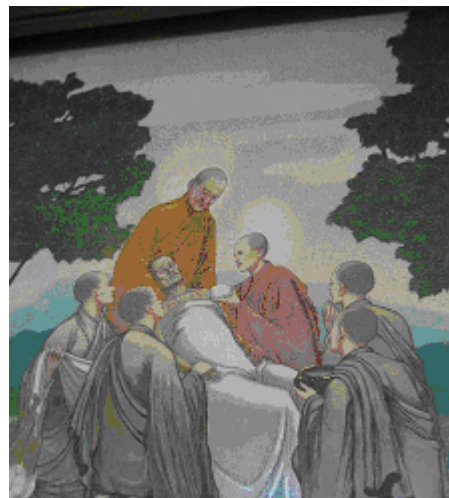
## โรงพยาบาล คือ สถานธรรม

ชาวฉือจี้เปรียบโรงพยาบาลเป็น “สถานธรรมที่ยิ่งใหญ่” ผู้ที่เข้ามาในโรงพยาบาลทั้งบุคลากรและผู้ป่วย ควรทำให้สงบ โรงพยาบาลควรมีสภาพแวดล้อมที่ดี สวยงาม มีกิจกรรมที่ผ่อนคลายและขัดเกลาจิตใจ จะช่วยให้จิตใจมีความสุขสงบ นโยบายของโรงพยาบาลจึงไม่เพียงแต่จะรักษาโรคทางกายเท่านั้น แต่ยังต้องดูแลรักษาจิตใจควบคู่ไปด้วย

ชาวฉือจี้ให้ความสำคัญต่อบุคลากรทางการแพทย์ ทุกคนให้เกียรติและยกย่องแพทย์และพยาบาล โดยเรียกพยาบาลว่าเป็น “พระโพธิสัตว์” และเรียกแพทย์ว่า “ต๋ายอี่หวัง” หมายถึงพระพุทธเจ้าในศาสนาพุทธมหายาน ซึ่งแปลความว่า พระพุทธเจ้าเป็นประมุขของเหล่าแพทย์ คือ ดูแลรักษาร่างกายแล้วยังรักษาจิตใจด้วย ชาวฉือจี้มองว่าแพทย์และพยาบาลนั้นเป็นผู้ที่มีโอกาสได้ทำความดีช่วยเหลือผู้เดือดร้อนอยู่เสมอทุกวัน การมีผู้ป่วยมารับการรักษา ถือเป็นโอกาสอันดีที่จะได้ทำความดี และการช่วยคนให้หายป่วย หายทุกข์ทรมานเป็นการสร้างบุญกุศลอย่างมหาศาล

โรงพยาบาลทุกแห่งของฉือจี้จะมีการจัดทำภาพเซรามิคขนาดใหญ่ประดับฝาผนังที่ห้องโถงใหญ่ด้านหน้า ซึ่งเป็นภาพพระพุทธเจ้าขณะทรงดูแลพระภิกษุที่อาพาธ เพื่อเป็นสัญลักษณ์แสดงถึงแนวทางการดูแลผู้ป่วยตามวิถีทางของฉือจี้ และมีการตีฉัตรธรรม และคำสอนต่างๆ ไว้บริเวณโถงทางเดินภายในอาคารทั่วไป เพื่อย้ำเตือนให้แพทย์และพยาบาลทุกคนตระหนักถึงหน้าที่ของตนและระลึกเสมอว่า ต้องมีจิตใจเมตตาและดูแลผู้ป่วยเสมือนเป็นพ่อแม่

ญาติพี่น้องของตนเอง การช่วยเหลือเพื่อนมนุษย์เป็นภารกิจอันยิ่งใหญ่ ทุกคนต้องลดตัวตนให้เล็กที่สุด จึงจะทำภารกิจที่สำคัญนี้ได้ แพทย์และพยาบาลของฉือจี้จึงต้องตั้งใจให้บริการผู้ป่วยโดยไม่เห็นแก่ความเหน็ดเหนื่อยและต้องอ่อนน้อมถ่อมตนอยู่เสมอ



## ความโดดเด่นบนวิถีแห่งความเรียบง่าย

### ศูนย์รวมแห่งพลังศรัทธา

มูลนิธิพุทธฉือจี้ เป็น องค์กรทางศาสนาที่เข้มแข็งและโดดเด่นแห่งหนึ่งของโลก ทั้งนี้เป็นผลมาจากการมีผู้นำองค์กร “ท่านธรรมอาจารย์เจิ้งเหยียน” ศูนย์รวมความศรัทธาของชาวฉือจี้ ภิกษุณีผู้ซึ่งมีจริยวัตรตรงดงาม ท่านดำรงชีพอย่างเรียบง่ายสมถะ ซึ่งเป็นต้นแบบการดำเนินชีวิตตามแนวทางฉือจี้ให้แก่ศิษย์สานุศิษย์ได้เป็นอย่างดี นอกจากนี้ ในด้านการบริหาร ถือได้ว่าท่านเป็นผู้นำองค์กรซึ่งเป็นที่ประจักษ์ชัดที่มิวิสัยทัศน์กว้าง มองการณ์ไกล ตัดสินใจในเรื่องต่างๆ อย่างชาญฉลาด ใช้เมตตาธรรมในการบริหารงาน และที่สำคัญท่านมีปณิธานแน่วแน่ต่อการช่วยเหลือเพื่อนมนุษย์ การที่

องค์กรมีผู้นำซึ่งมีบุคลิกภาพโดดเด่นและเป็นที เลื่อมใสศรัทธาเช่นนี้ นับเป็นปัจจัยสำคัญที่ทำให้เหล่าสมาชิกและอาสาสมัครของฉือจี้ดำเนิน โครงการต่างๆ จนบรรลุความสำเร็จมาจนถึง ปัจจุบัน

### **ทรัพยากรบุคคลและต้นทุนทาง ปัญญา**

มูลนิธิฉือจี้ มีทีมงานที่เข้มแข็ง ซึ่ง ประกอบด้วยสมาชิกและอาสาสมัครที่มีความสามารถซึ่งเคยประสบความสำเร็จในการทำงานหรือการทำธุรกิจมาก่อน การมีบุคลากร ระดับมัธยมนิยมหรือมืออาชีพ มีความรู้ ความสามารถจากทุกสาขาอาชีพวางแผน มาร่วมดำเนินงานในองค์กรทำให้ผลการ ดำเนินงานประสบความสำเร็จเป็นอย่างดี อีกทั้ง ทุกคนยังมีศรัทธาอย่างแรงกล้าต่อท่านผู้นำและ ยึดมั่นในหลักธรรมคำสอนที่เน้นการทำความดี ช่วยเหลือผู้เดือดร้อนโดยไม่หวังผลตอบแทน การที่ทุกคนมีความเชื่อและมีสิ่งยึดเหนี่ยวจิตใจ ร่วมกันนั้นสร้างพลังที่เข้มแข็งทำให้เกิดความ ร่วมมือร่วมใจกันดำเนินโครงการใหญ่ ระดับ Mega project หลายๆ โครงการเป็นผลสำเร็จ มาโดยตลอด โครงการส่วนใหญ่เกิดจาก ความคิดริเริ่มและตั้งใจจริงของท่านธรรมาจารย์ ที่ต้องการช่วยเหลือผู้ยากไร้ ซึ่งสาธุศิษย์ฝ่าย ขรราวาสจะรับมรดกดำเนินการเพื่อให้บรรลุตาม ปณิธานที่ท่านตั้งไว้ปัจจุบันมูลนิธิฉือจี้ มีสมาชิก องค์กรถึง 2 ล้านคน วางแผนและดำเนินงาน โดยอาสาสมัครที่เป็นมืออาชีพจากหลายแขนง นับเป็นองค์กรทางศาสนาที่เข้มแข็งที่สุดแห่ง หนึ่งในไต้หวัน แม้ว่าองค์กรจะมีอายุเพียง 40 ปี

### **พรหมวิหาร 4 เข้มทิศนำทาง**

แนวทางหรือหลักธรรมคำสอนตามแนว พุทธฉือจี้ นั้น มีเนื้อหาสาระใกล้เคียงกับ หลักธรรมคำสอนของพุทธศาสนาในประเทศไทย อาจมีข้อแตกต่างในแนวปฏิบัติบ้าง แต่ หลักใหญ่ใจความเน้นที่พรหมวิหาร 4 คือ

- เมตตา** มีจิตใจที่ต้องการให้ผู้อื่นมีความสุข
- กรุณา** ฝึกลงมือช่วยเหลือผู้อื่นให้พ้นทุกข์
- มุทิตา** เรียนรู้ เข้าใจ และกตัญญูในสรรพสิ่ง
- อุเบกขา** เข้าใจความเป็นธรรมชาติธรรมดา สามารถลดตัวและปล่อยวาง

ซึ่งเป็นการตีความในคำสอนที่สามารถ เข้าใจและนำไปปฏิบัติในชีวิตประจำวันได้ง่าย และการนำวิธีปฏิบัติแบบจิตอาสา มาใช้เป็นการ ปฏิบัติธรรมซึ่งเป็นแนวคิดที่ดีและสามารถเห็น ประโยชน์ได้ชัดเจนทั้งต่อตนเองและผู้อื่น กฎ หรือข้อปฏิบัติทางศาสนาสำหรับสมาชิกผู้ เลื่อมใสตรงไปตรงมา ไม่ซับซ้อน ปฏิบัติได้ไม่ ยากนัก และสามารถเข้าถึงจิตใจของคนใน สังคมได้ง่ายทำให้มีผู้สนับสนุนองค์กรนี้มาโดย ตลอด

### **ร่วมมือร่วมใจสร้างเครือข่ายทั่วโลก**

จุดเด่นอีกอย่างหนึ่งของมูลนิธิฉือจี้ คือ การสร้างเครือข่าย บรรดาสมาชิกและเครือข่าย ของฉือจี้มีพลังและมีการประสานงานที่ดีในทุก พื้นที่ ทั้งในด้านการจัดการและการหา ทรัพยากรสนับสนุน อีกทั้งยังนำเทคโนโลยีที่ ทันสมัยมาประยุกต์ใช้ในการดำเนินงาน และ ติดต่อประสานงานในทุกด้าน ส่งผลให้ทุกวันนี้ ฉือจี้มีสมาชิกและเครือข่ายทั่วโลก และมีการ ประสานความร่วมมือกับองค์กรในระดับสากล เช่น องค์กรกาชาดสากล เป็นต้น การพยายาม

สร้างความร่วมมือกับองค์กรอื่นๆ ทั่วโลกเพื่อ  
ดำเนินงานด้านสังคมสงเคราะห์ช่วยให้ มูลนิธิ  
ฉือจี้สามารถขยายงานไปได้กว้างขึ้นและมี  
ผู้สนับสนุนมากขึ้น

ผลการดำเนินงานเชิงรุกเพื่อช่วยเหลือ  
สังคมทั้งในประเทศและต่างประเทศของมูลนิธิ  
ฉือจี้เห็นได้ชัดเจน สร้างศรัทธาต่อผู้พบเห็นและ  
มีการประชาสัมพันธ์อย่างดีเยี่ยมจนเป็นที่รู้จัก  
ไปทั่วโลก แม้แต่ในประเทศไทย ผลงานบาง  
โครงการสร้างการเปลี่ยนแปลงทางความคิด  
หรือแม้แต่วิถีการดำเนินชีวิตของคนในได้หวั่น  
ก่อให้เกิดผลดีต่อการพัฒนาตนเอง ครอบครัว  
สังคม และประเทศชาติ จากผลงานที่เด่นชัดทำ  
ให้มูลนิธิฉือจี้ ได้รับการสนับสนุนจากคนใน  
สังคมมากขึ้น รวมทั้งการบริหารจัดการเงิน  
บริจาคอย่างโปร่งใส ทำให้คนเกิดศรัทธามาก  
ขึ้นจนสามารถดำเนินโครงการใหญ่ได้สำเร็จ  
และองค์กรมีความมั่นคงอย่างยิ่ง

## เรียนรู้และย้อนดูตัวเอง

### ใช้ใจรักษาใจ

แม้ว่าโรงพยาบาลในสังกัดของฉือจี้จะมี  
มาตรฐานการดูแลรักษาผู้ป่วยเช่นเดียวกับ  
โรงพยาบาลอื่นๆ แต่มีจิตวิญญาณการบริการ  
ผู้ป่วยแตกต่างจากโรงพยาบาลทั่วไป ปรัชญา  
ของโรงพยาบาลเน้นด้านมนุษยธรรม เมตตา  
ธรรม จริยธรรมในการบริการเด่นกว่าความเป็น  
เลิศทางการแพทย์ และให้การดูแลด้านจิต  
วิญญาณควบคู่ไปกับการรักษาโรคทางกาย ให้  
ความสำคัญกับการอ่อนน้อมถ่อมตน ให้เกียรติ  
ผู้คน

ในขณะที่โรงพยาบาลในประเทศไทย  
โดยเฉพาะในระดับตติยภูมิมักมุ่งเน้นการรักษา  
โรคทางกายมาเป็นอันดับแรก ประกอบกับภาระ

งานที่มากเกิดอัตรากำลังทำให้หลายครั้งที่  
แพทย์และพยาบาลไม่มีเวลารับฟังผู้ป่วย ทำให้  
การสื่อสารระหว่างทีมผู้รักษาและผู้ป่วยเกิด  
ปัญหาซึ่งนำไปสู่คดีฟ้องร้องทางการแพทย์หรือ  
การร้องเรียนพฤติกรรมบริการของบุคลากรใน  
โรงพยาบาลดังที่เห็นได้ในปัจจุบัน ส่วนใหญ่  
เกิดขึ้นเพราะไม่มีแบบแผนการดูแลด้านจิตใจที่  
เป็นรูปธรรม เราลองมาพิจารณากิจกรรมที่  
น่าสนใจของโรงพยาบาลในสังกัดของฉือจี้กันดู  
บ้าง เช่น กิจกรรมที่แพทย์และพยาบาลนำ  
ผู้ป่วยมาสวดมนต์ อธิษฐานร่วมกัน เป็นการ  
สร้างบรรยากาศให้รู้สึก ว่า แพทย์ พยาบาล และ  
ผู้ป่วยมีศรัทธาในเรื่องใดเรื่องหนึ่งร่วมกัน สร้าง  
ความรู้สึกเป็นอันหนึ่งอันเดียวกัน เปิดโอกาสให้  
แพทย์ พยาบาล ได้สัมผัสและดูแลผู้ป่วย  
ทางด้านจิตใจและจิตวิญญาณ (spiritual  
support) มีโอกาสสื่อสารและแลกเปลี่ยน  
ความรู้สึก และปัญหาที่เกิดขึ้นได้อย่าง  
ตรงไปตรงมา ช่วยลดปัญหาความไม่เข้าใจ  
กันลงได้ ซึ่งนับเป็นกุศโลบายในการลดช่องว่าง  
และส่งเสริมสัมพันธ์ภาพที่ดีระหว่างผู้รับบริการ  
และผู้ให้บริการซึ่งน่าจะนำมาปรับใช้กับ  
สถานพยาบาลประเทศไทยได้ดีทีเดียว

การที่ชาวฉือจี้ถือว่า โรงพยาบาล คือ  
สถานธรรม ผู้ที่เข้ามาในโรงพยาบาลควรทำใจ  
ให้สงบ จึงก่อให้เกิดการปรับปรุงสภาพ  
แวดล้อมภายในโรงพยาบาลให้สวยงามและ  
ผ่อนคลาย เพื่อช่วยให้ผู้ป่วยและญาติจิตใจสงบ  
และไม่รู้สึกหดหู่ ช่วยให้เกิดการเยียวยา  
ทางด้านจิตใจนับตั้งแต่ก้าวแรกที่ผู้ป่วยมารับ  
บริการ ซึ่งเชื่อว่าจะส่งผลดีต่อการรักษาโรค  
ประเด็นเรื่องสิ่งแวดล้อมทางสายตานี้เชื่อว่า มี  
ผลกับคนไข้ทุกชาติในโลก แม้แต่คนไทยเอง  
เรามากได้รับคำบอกเล่าจากผู้ที่เคยมาใช้บริการ

ในโรงพยาบาลโดยเฉพาะในโรงพยาบาลของรัฐว่า บรรยากาศในโรงพยาบาลและหอผู้ป่วยนั้นดูน่ากลัว ซึ่งอาจเกิดจากสภาพอาคารที่เก่าแก่เนื่องจากผ่านการใช้งานมาเป็นเวลานาน ซึ่งแนวความคิดการปรับปรุงสภาพแวดล้อมในหอผู้ป่วยหรือในโรงพยาบาลให้น่าดูนี้จึงมีความสำคัญมากขึ้นในปัจจุบัน ซึ่งผลกระทบจากสภาพแวดล้อมทางสายตานั้นไม่เพียงแต่จะมีผลต่อเฉพาะผู้ป่วยและญาติเท่านั้น แต่ยังรวมไปถึงบุคลากรผู้ปฏิบัติงานซึ่งจะส่งผลกระทบต่ออารมณ์และความรู้สึกในขณะที่ปฏิบัติงานด้วย



ตัวอย่างดีๆ จากชาวเรือจีทีคิดว่าจะได้ผล คือ การนำวาทะธรรมหรือคติเตือนใจ มาติดไว้ในหอผู้ป่วย ผนังอาคาร หรือโถงทางเดิน ซึ่งเป็นข้อความเกี่ยวกับการเมตตาช่วยเหลือเอื้อเฟื้อต่อเพื่อนมนุษย์ ความอ่อนน้อมถ่อมตน เป็นต้น ข้อความเหล่านี้อาจเป็นสิ่งกระตุ้นจิตสำนึกของทั้งบุคลากรและผู้พบเห็น ให้เกิดความคิดเชิงบวกและส่งผลให้ปฏิบัติงานด้วยหลักเมตตาจิต เกิดความปิติในงานที่ทำ ช่วยลดความเครียดในงานลงได้ อาจนำมาซึ่งการเปลี่ยนแปลงพฤติกรรมบริการให้เป็นไปในทางที่ดีขึ้น และยิ่งเตือนใจให้ผู้ที่ผ่านไปมาระลึกถึงสัจจะธรรมแห่งชีวิตไว้เสมอ

นอกจากนี้การส่งเสริมและให้ความสำคัญกับงานด้านการให้คำปรึกษา หรือการจัดกิจกรรมดูแลด้านจิตใจ เช่น ดนตรีบำบัด ธรรมะบำบัด ศิลปะบำบัดเพื่อผู้ป่วย จัดห้องพระหรือห้องสวดมนต์สำหรับทุกศาสนาเพื่อให้ผู้ป่วยได้มีโอกาสสวดมนต์สงบจิตใจระหว่างการเจ็บป่วย จะช่วยส่งเสริมการเยียวยาจิตใจแก่ผู้ป่วยและครอบครัวมากขึ้น

### จิตอาสา

การนำอาสาสมัครมาช่วยงานในโรงพยาบาล จะช่วยแบ่งเบาภาระของเจ้าหน้าที่ได้ อาสาสมัครที่ได้รับการฝึกอบรมสามารถช่วยเหลือผู้ป่วยทั่วๆไปได้ เช่น การเดินเอกสาร เข็นรถเข็น ช่วยพาผู้ป่วยสูงอายุที่ไม่มีญาติมาด้วยไปตรวจตามห้องต่างๆ เป็นต้น ปัจจุบันมีโรงพยาบาลหลายแห่งในประเทศไทย ดำเนินการโครงการจิตอาสา โดยนำอาสาสมัครมาช่วยกิจกรรมในโรงพยาบาลเพิ่มมากขึ้น อย่างไรก็ตาม การคัดเลือกอาสาสมัครเป็นสิ่งที่จำเป็นต้องระมัดระวัง หรือตรวจสอบประวัติเป็นอย่างดี เพื่อป้องกันการเกิดปัญหาต่างๆ ในภายหลัง ในกรณีเริ่มต้นอาจเริ่มจากอาสาสมัครที่เป็นบุคลากรภายในองค์กรหรือเคยเป็นบุคลากรในโรงพยาบาลมาก่อน หลังเกษียณอายุราชการมีเวลาว่างและยินดีมาช่วยงานในยามว่าง

## ทิ้งท้ายไว้ให้คิด

### กับสิ่งที่มองไม่เห็น

ดิฉันเป็นพยาบาลมานานและมีความภาคภูมิใจในวิชาชีพมาตลอด แต่ไม่เคยรู้สึกภาคภูมิใจในวิชาชีพมากเท่าตอนที่ได้ไปเยี่ยมอาการจักรของชาวฉือจี้ เพราะไม่เพียงแต่พวกเขาจะเคารพให้เกียรติและยกย่องแพทย์และพยาบาลอย่างพวกเราเท่านั้น แต่เขายังอีกอย่างที่พวกเราได้ทำบุญทำกุศลทุกวัน ถ้าพวกเขาอยากจะทำบุญ สร้างกุศล สร้างบารมี ไม่ใช่แค่บริจาคเงินหรือสร้างตึกเท่านั้นแต่พวกเขาต้องออกไปช่วยเหลือผู้อื่นด้วยมือของตัวเอง ในขณะที่แพทย์และพยาบาลนั่งอยู่ที่โต๊ะนั่งอยู่ในห้องก็มีคนมาให้ความช่วยเหลือตลอดเวลา งานที่ทำแล้วได้สร้างกุศลมีโอกาสช่วยเหลือเพื่อนมนุษย์ เช่นนี้ไม่ได้มีมากนักในโลกนี้ ดิฉันฟังแล้วรู้สึกสะทอนใจเล็กๆ เพราะขณะที่พวกเราทำงานดูแลรักษาคนไข้กันทุกทุกวันนี้ เราคงไม่รู้สึกรู้ว่ากำลังทำบุญทำกุศลทุกครั้งไป แต่เรารู้สึกว่าเรากำลังทำงานและเป้าหมายในการทำงานก็คือ ทำให้สำเร็จ เที่ยงตรงและถูกต้อง ผู้ป่วยปลอดภัย รวมไปถึงตัวชีวิตที่สำคัญ คือ ความพึงพอใจของผู้ป่วยและญาติ เมื่อถึงสิ้นเดือนเราจะได้รับเงินค่าตอบแทนการทำงานตามที่ควรจะเป็น แต่สำหรับค่าตอบแทนทางด้านจิตใจนั้นหรือแม้แต่บุญกุศลที่ชาวฉือจี้ชื่นชมนั้น เราไม่ค่อยได้ทบทวนกันเลยว่าเราได้รับเท่าไรหรือต่อเดือน อาจเป็นเพราะมันคำนวณเป็นตัวเลขออกมาไม่ได้ แต่นั่นไม่ได้หมายความว่ามันไม่มีอยู่ นี่แหละคือสิ่งที่ชาวฉือจี้รับรู้ได้มากกว่าเรา

ในสถานการณ์ปัจจุบันที่ค่านิยมในวิชาชีพพยาบาลอาจไม่สูงเท่าในอดีต เนื่องจากผู้หญิงไทยมีทางเลือกในการประกอบอาชีพมากขึ้น บางอาชีพมีรายได้สูงหรือมีสวัสดิการดี มีสถานภาพทางสังคมเป็นที่นิยมยกย่องในสังคมไทยมากกว่าพยาบาลหลายเท่า ทำให้ดิฉันอดไม่ได้ที่จะนึกน้อยใจในคุณค่าของวิชาชีพพยาบาลในสังคมไทย แต่หลังจากกลับมาจากการเยี่ยมชมดูงานครั้งนี้ดิฉันเข้าใจและมองเห็นอะไรต่างๆ ได้ชัดเจนมากขึ้น ดิฉันเชื่อเหลือเกินว่าไม่เพียงแต่เฉพาะชาวฉือจี้เท่านั้นที่รับรู้คุณค่าของสิ่งที่เรากำลังทำ แต่ผู้ป่วยและญาติอีกหลายรายที่เราได้ดูแลเขาเป็นอย่างดี ด้วยมนุษยธรรม ด้วยความปรารถนาดี ด้วยจิตอันเป็นกุศลนั้น พวกเขาได้รับรู้ถึงคุณค่านั้นได้ แต่ทำอย่างไรเราจึงจะสื่อความหมายของคุณค่าเหล่านี้ให้กับน้องพยาบาลรุ่นใหม่ซึ่งจะมาแทนที่เราในอนาคต เพื่อเป็นหลักให้หน่อยๆ ได้นำพาวิชาชีพก้าวเดินไปที่ละก้าวอย่างมั่นคงและภาคภูมิใจ ถึงเวลาแล้วหรือยังที่เราจะต้องศึกษาและดูตัวอย่างวิถีคิดของชาวฉือจี้ให้มากขึ้นแล้ว

