

การติดตามคุณภาพการปฏิบัติงาน ของผู้สำเร็จการศึกษาหลักสูตรประกาศนียบัตร ผู้ช่วยพยาบาล โดยการประเมินตนเองและผู้บังคับบัญชา

วารภรณ์ สร้อยเงิน, พย.บ.

สมควร พุทธิเกษร, วท.บ. (พยาบาลและผดุงครรภ์)

อมรรัตน์ จวบสมัย, วท.บ. (พยาบาลและผดุงครรภ์)

รัชนิพร ภัทรปภรณ์, พย.บ.

พยาบาลวิชาชีพ โรงเรียนผู้ช่วยพยาบาล ฝ่ายการพยาบาล โรงพยาบาลศิริราช

คณะแพทยศาสตร์ศิริราชพยาบาล มหาวิทยาลัยมหิดล

บทคัดย่อ

การวิจัยเชิงบรรยายนี้มีวัตถุประสงค์เพื่อติดตามคุณภาพการปฏิบัติงาน ของผู้สำเร็จการศึกษาหลักสูตรประกาศนียบัตรผู้ช่วยพยาบาล (หลักสูตรปรับปรุง พ.ศ. 2539) ด้านความสามารถในการช่วยงานพยาบาลในขอบเขตผู้ช่วยพยาบาล และด้านบุคลิกภาพในการปฏิบัติงาน โดยการประเมินของตนเองและผู้บังคับบัญชา กลุ่มตัวอย่างเป็นผู้สำเร็จการศึกษาหลักสูตรประกาศนียบัตรผู้ช่วยพยาบาล ปี 2550 จำนวน 88 คน และผู้บังคับบัญชา จำนวน 83 คน เก็บรวบรวมข้อมูลโดยใช้แบบประเมินคุณภาพการปฏิบัติงาน วิเคราะห์ข้อมูลด้วยสถิติการทดสอบที

ผลการศึกษาพบว่า ผู้สำเร็จการศึกษาประเมินตนเองด้านความสามารถในการช่วยงานพยาบาลในขอบเขตผู้ช่วยพยาบาล และด้านบุคลิกภาพในการปฏิบัติงานในระดับดี ส่วนผู้บังคับบัญชาประเมินทั้ง 2 ด้านในระดับดีเช่นกัน การประเมินคุณภาพการปฏิบัติงานของผู้สำเร็จการศึกษา ตามการประเมินตนเองและผู้บังคับบัญชาแตกต่างกันอย่างมีนัยสำคัญทางสถิติ ($p < 0.05$) โดยผู้สำเร็จการศึกษาประเมินตนเองสูงกว่าผู้บังคับบัญชา

คำสำคัญ: คุณภาพการปฏิบัติงาน บุคลิกภาพ การประเมินตนเอง หลักสูตรประกาศนียบัตรผู้ช่วยพยาบาล

The Follow up of practice qualification of certificated Practical Nurses by self-evaluation and head nurses

Waraporn Soingoen, B.N.S.

Somkuan Puttakesorn, B.Sc.(Nursing and Midwifery)

Amonrat Chuabsamai, B.Sc.(Nursing and Midwifery)

Rachaneeporn Pattharapakorn, B.N.S.

Registered Nurse, School of Practical Nurse, Department of Nursing, Siriraj Hospital.

Faculty of Medicine Siriraj Hospital, Mahidol University.

Abstract:

The descriptive research aims to study the qualification of practice and personality of certificated Practical Nurses by self-evaluation and head nurses. The sample consisted of 88 certificated from Certificate program of Practical Nurse (Revised1996) in academic year 2007 and 83 head nurses. Data was collected by qualification form. T-test was used in analyzed the data.

The result of this study presented the certificated assessed their overall practice qualification and personality at "good" level, which was the same level assessed by head nurses. The assessments of certificated and head nurses were compared. The results showed there were statistically significant differences between certificated and head nurses ($p < 0.05$)

Keywords: Qualification of practice, Personality, Self-evaluation, Certificate program of Practical Nurse

ความสำคัญของปัญหา

โรงเรียนผู้ช่วยพยาบาล มีภารกิจหลักในการผลิตผู้ช่วยพยาบาล ในความรับผิดชอบของ ฝ่ายการพยาบาล โรงพยาบาลศิริราช คณะแพทยศาสตร์ศิริราชพยาบาล เปิดสอนในระดับประกาศนียบัตรผู้ช่วยพยาบาล (หลักสูตรปรับปรุง พ.ศ. 2539) ระยะเวลาการศึกษา 1 ปี วัตถุประสงค์ของหลักสูตร คือ เพื่อสร้างผู้ช่วยพยาบาลที่มีคุณสมบัติต่อไปนี้

- 1) มีความรู้ทางด้านสังคมศาสตร์และมนุษยศาสตร์ที่เป็นพื้นฐานในการปฏิบัติงานที่เกี่ยวข้องกับเพื่อนมนุษย์
- 2) สามารถช่วยงานการพยาบาลและให้บริการด้านสุขภาพแก่ผู้ป่วยและประชาชน
- 3) มีมนุษยสัมพันธ์ดีและสามารถทำงานร่วมกับผู้อื่นได้อย่างมีประสิทธิภาพ
- 4) มีคุณธรรม จริยธรรมและ เจตคติอันดีงามต่อหน้าที่การงาน และต่อสังคม

ดังนั้น ผู้ช่วยพยาบาลซึ่งเป็นบุคลากรในทีมการพยาบาลที่ปฏิบัติงานใกล้ชิดกับผู้ป่วย โดยมีขอบเขตความรับผิดชอบ ตามระเบียบกระทรวงสาธารณสุข ว่าด้วยบุคคลซึ่งช่วยเหลือดูแลผู้ป่วยในสถานพยาบาล ในความควบคุมของผู้ประกอบวิชาชีพการพยาบาล การผดุงครรภ์หรือ การพยาบาลและผดุงครรภ์ พ.ศ. 2544¹ ทำหน้าที่ดูแลช่วยเหลือผู้ป่วยที่มีอาการในระยะไม่รุนแรง หรืออยู่ในระยะที่ไม่เป็นอันตราย ปฏิบัติหน้าที่ในการดูแลผู้ป่วยด้านความสุขสบาย ความสะอาดร่างกาย การให้อาหารและการขับถ่าย ทำกิจกรรมเพื่อช่วยเหลือดูแลผู้ป่วย และการบันทึกรายงาน ป้องกันและควบคุมการแพร่กระจายเชื้อ ให้ความรู้ด้านสุขวิทยาส่วนบุคคล ตลอดจนทำความสะอาดและ

จัดสิ่งแวดล้อมผู้ป่วย ในขณะที่เดียวกันต้องมีความสามารถในการสื่อสาร และมีพฤติกรรมการบริการที่ดี โดยหมุนเวียนปฏิบัติหน้าที่ในรอบ 24 ชั่วโมง จะเห็นได้ว่าหน้าที่ของผู้ช่วยพยาบาลเป็นบุคลากรที่อยู่ใกล้ชิดกับผู้ป่วยเกือบตลอดเวลา จำเป็นต้องใช้ความรู้ด้านการพยาบาลพื้นฐาน และสามารถปฏิบัติการช่วยงานพยาบาลในขอบเขตได้อย่างมีประสิทธิภาพ

เพื่อให้เป็นไปตามนโยบายพัฒนาคุณภาพมหาวิทยาลัยมหิดล² ซึ่งกำหนดมาตรฐานคุณภาพทางการศึกษา องค์กรประกอบที่ 7 บัณฑิต/ผู้สำเร็จการศึกษา กำหนดให้ 1) มีวิธีการที่จะตรวจสอบว่าบัณฑิต/ผู้สำเร็จการศึกษา มีคุณสมบัติครบถ้วนตามที่แต่ละหลักสูตรกำหนด พร้อมทั้งมีคุณธรรม จริยธรรมและจรรยาบรรณตามคุณลักษณะของสาขาอาชีพ 2) มีระบบการติดตาม ประเมินคุณภาพบัณฑิตทั้งในส่วนของตัวบัณฑิตและผู้ใช้บัณฑิต การติดตามคุณภาพการปฏิบัติงานของผู้สำเร็จการศึกษาของหลักสูตรประกาศนียบัตรผู้ช่วยพยาบาล จึงมีความสำคัญ เนื่องจากผู้สำเร็จการศึกษาเมื่อจบการศึกษาจะเข้าปฏิบัติงานเป็นส่วนหนึ่ง ของทีมการพยาบาลในโรงพยาบาลศิริราช ซึ่งเป็นโรงพยาบาล ที่ได้รับการรับรองคุณภาพจากสถาบันพัฒนาและรับรองคุณภาพโรงพยาบาล ว่าสามารถปฏิบัติหน้าที่ได้อย่างมีคุณภาพตามมาตรฐานวิธีการปฏิบัติงาน (work instruction) ของฝ่ายการพยาบาลฯ บทบาทของผู้ช่วยพยาบาลแม้จะเป็นการช่วยปฏิบัติการพยาบาล แต่เป็นกำลังสำคัญส่วนหนึ่งในการผลักดันให้ฝ่ายการพยาบาลฯ ดำเนินการตามพันธกิจและบรรลุเป้าหมายขององค์กรได้

ด้วยเหตุนี้ โรงเรียนฯ จึงตระหนักถึงความสำคัญของคุณภาพการช่วยปฏิบัติการพยาบาลของผู้สำเร็จการศึกษา คณะผู้วิจัยจึงสนใจที่จะศึกษาคุณภาพการปฏิบัติงานของผู้สำเร็จการศึกษา ซึ่งเป็นส่วนหนึ่งของการประเมินผลสัมฤทธิ์ของหลักสูตรโดยใช้กรอบวัตถุประสงค์ของหลักสูตร และใช้ภาระหน้าที่ในขอบเขตตามระเบียบกระทรวงสาธารณสุข ว่าด้วยบุคคลซึ่งช่วยเหลือดูแลผู้ป่วยในสถานพยาบาลในความควบคุมของผู้ประกอบวิชาชีพการพยาบาล การผดุงครรภ์ หรือการพยาบาลและผดุงครรภ์ พ.ศ. 2544 ที่หลักสูตรใช้เป็นกรอบในการประเมิน ผลการศึกษาที่ได้จะนำมาเป็นข้อมูลป้อนกลับ เพื่อพัฒนาการจัดการเรียนการสอนให้สอดคล้องกับความต้องการของผู้ใช้ ผลผลิตต่อไปและในขณะเดียวกัน ยังเป็นประโยชน์สำหรับฝ่ายการพยาบาล โรงพยาบาลศิริราช เพื่อใช้เป็นแนวทางในการส่งเสริมและพัฒนาผู้สำเร็จการศึกษาในหลักสูตรดังกล่าวให้มีคุณภาพในการปฏิบัติงาน ผลักดันให้ฝ่ายการพยาบาล โรงพยาบาลศิริราช สามารถดำเนินการตามพันธกิจและบรรณูป้าหมายขององค์กร

วัตถุประสงค์ของการวิจัย

เพื่อศึกษาคุณภาพการปฏิบัติงานของผู้สำเร็จการศึกษา หลักสูตรประกาศนียบัตรผู้ช่วยพยาบาล (หลักสูตรปรับปรุง พ.ศ.2539) จบการศึกษาปี พ.ศ. 2550 ในด้านความสามารถในการช่วยงานพยาบาลในขอบเขตหน้าที่ผู้ช่วยพยาบาล และด้านบุคลิกภาพในการปฏิบัติงานตามการประเมินของตนเองและผู้บังคับบัญชา

นิยามคำศัพท์เฉพาะ

คุณภาพการปฏิบัติงาน หมายถึง ความสามารถในการช่วยงานพยาบาล และบุคลิกภาพในการปฏิบัติงานของผู้สำเร็จการศึกษา

ความสามารถในการช่วยงานพยาบาล หมายถึง ความสามารถช่วยงานพยาบาลพื้นฐานในการช่วยเหลือดูแลผู้ป่วยใน 6 ด้านต่อไปนี้

1) ด้านความสบาย ได้แก่ การดูแลความสะอาดร่างกาย การจัดเตรียมและการให้อาหาร การช่วยเหลือผู้ป่วยที่เคลื่อนไหวไม่ได้ เช่น อัมพฤกษ์ เคลื่อนย้าย หรือพลิกตะแคงตัว การดูแลความสะอาดหลังการขับถ่าย และการเช็ดตัวเพื่อลดไข้ ปฏิบัติงานโดยคำนึงถึงความปลอดภัยของผู้ป่วย เอาใจใส่คอยดูแลผู้ป่วยอย่างใกล้ชิด

2) ด้านการควบคุมและป้องกันการติดเชื้อ ได้แก่ ปฏิบัติงานโดยใช้เทคนิคปลอดเชื้อ ล้างมือก่อนและหลังให้การพยาบาล ใช้เครื่องป้องกันการแพร่กระจายเชื้อประเภทถุงมือ ผ้าปิดจมูก-ปากและเสื้อคลุมได้เหมาะสมกับสภาพผู้ป่วย ดูแลความสะอาดสิ่งแวดล้อมและจัดสิ่งแวดล้อม ให้ผู้ป่วยได้เหมาะสม จัดการขยะทางการแพทย์ และขยะในหอผู้ป่วยได้เหมาะสม

3) ด้านการจัดการวัสดุทางการแพทย์ ได้แก่ ใช้เครื่องมือและวัสดุทางการแพทย์ในการพยาบาลได้ถูกต้องเหมาะสม ดูแลรักษาเครื่องมือ และวัสดุทางการแพทย์ให้อยู่ในสภาพพร้อมใช้และมีเพียงพอ

4) ให้ความรู้ด้านสุขวิทยาส่วนบุคคลทั่วไปในเรื่องความสะอาดร่างกาย อาหาร การขับถ่าย การพักผ่อนและการออกกำลังกายได้

5) ด้านเจตคติที่ดียึดมั่นในจรรยาบรรณแห่งวิชาชีพ ได้แก่ ให้การพยาบาลโดยคำนึงถึงศักดิ์ศรี

ของความเป็นมนุษย์และสิทธิผู้ป่วย มีความยุติธรรม ไม่เลือกปฏิบัติ ปฏิบัติงานด้วยความรอบคอบ เชื่อถือได้ เอาใจใส่งานที่ได้รับมอบหมาย มีผลงานดี ถูกต้อง และ/ขยัน อดทนไม่เกียจงาน ปฏิบัติหน้าที่ด้วยความซื่อสัตย์ สุจริต ประเมินและพัฒนาดตนเองอย่างสม่ำเสมอ

6) การช่วยปฏิบัติงานด้านอื่นๆ ได้แก่ การวัดสัญญาณชีพ เตรียมและช่วยเหลือในการตรวจร่างกาย ช่วยกิจกรรมรับและจำหน่ายผู้ป่วย สังเกตและเก็บสิ่งส่งตรวจ มีการบันทึกและรายงานความผิดปกติ

บุคลิกภาพในการปฏิบัติงาน หมายถึง พฤติกรรมต่างๆ ที่มองเห็นได้โดยตรงจากการสังเกต ได้แก่ แต่งกายถูกระเบียบ สะอาดเรียบร้อย กิริยามารยาทนุ่มนวล สุภาพสง่าผ่าเผย รู้จักกาลเทศะ ยิ้มแย้มแจ่มใส ทำงานได้ดีแม้อยู่ภายใต้ความกดดัน ให้บริการด้วยความเต็มใจ สามารถติดต่อสื่อสารได้อย่างชัดเจน มีปิยะวาจา พูดจาชัดเจน ไพเราะ แสดงความคิดเห็นอย่างมีเหตุผล และถูกกาลเทศะ ตลอดจนพฤติกรรมในการสร้างสัมพันธ์ ทำให้เกิดความเข้าใจที่ดีต่อกันและทำงานร่วมกับผู้อื่นได้ดี

วิธีดำเนินการวิจัย

การวิจัยครั้งนี้เป็นการวิจัยเชิงบรรยาย (Descriptive Research)³ โดยประเมินผลผลิต (Summative Evaluation) ของหลักสูตรประกาศนียบัตรผู้ช่วยพยาบาล (หลักสูตรปรับปรุง พ.ศ. 2539) จบการศึกษาปี พ.ศ. 2550 และมีประสบการณ์การทำงานพยาบาลไม่น้อยกว่า 1 ปี

ประชากรกลุ่มตัวอย่าง

กลุ่มตัวอย่างที่ใช้ คือ ผู้สำเร็จการศึกษาหลักสูตรประกาศนียบัตรผู้ช่วยพยาบาล (หลักสูตรปรับปรุง พ.ศ.2539) ปี 2550 ทั้งหมด 92 คน ลากออกเพื่อศึกษาต่อ 4 คน เหลือปฏิบัติงานในบทบาทผู้ช่วยพยาบาลจำนวน 88 คน มีประสบการณ์การทำงานพยาบาลไม่น้อยกว่า 1 ปี และผู้บังคับบัญชาระดับต้นของผู้สำเร็จการศึกษา ได้แก่ หัวหน้าหอผู้ป่วย หัวหน้าหน่วยหรือผู้แทนที่ปฏิบัติงานโดยตรงกับผู้สำเร็จการศึกษา เป็นเวลา ไม่น้อยกว่า 6 เดือน และเป็นพยาบาลวิชาชีพ มีประสบการณ์การทำงานไม่น้อยกว่า 8 ปี จำนวน 88 คน กรณีที่ผู้สำเร็จการศึกษาปฏิบัติงาน อยู่ที่หอผู้ป่วยหรือหน่วยงานใดมากกว่า 1 คน ผู้บังคับบัญชาจะตอบประเมินมากกว่า 1 คนเช่นกัน โดยกลุ่มตัวอย่างทั้ง 2 กลุ่มเป็นผู้ปฏิบัติงานใน ฝ่ายการพยาบาล โรงพยาบาลศิริราช

เครื่องมือที่ใช้ในการวิจัย

เป็นแบบประเมินคุณภาพการปฏิบัติงานของผู้สำเร็จการศึกษา ซึ่งผู้วิจัยสร้างขึ้นจากการทบทวนเอกสารและงานวิจัยที่เกี่ยวข้อง โดยยึดวัตถุประสงค์ของหลักสูตร และหน้าที่ในขอบเขตความรับผิดชอบตามระเบียบกระทรวงสาธารณสุขว่าด้วยบุคคล ซึ่งช่วยเหลือดูแลผู้ป่วยในสถานพยาบาลในความควบคุมของผู้ประกอบวิชาชีพการพยาบาล การผดุงครรภ์ และการพยาบาลและการผดุงครรภ์ พ.ศ. 2544¹ เป็นกรอบแนวคิดในการสร้างเครื่องมือ

เครื่องมือที่ใช้แบ่งเป็น 2 ชุด คือ

ชุดที่ 1 แบบประเมินคุณภาพการปฏิบัติงานของผู้สำเร็จการศึกษา สำหรับผู้สำเร็จการศึกษาประเมินตนเอง แบ่งเป็น 2 ส่วน

ส่วนที่ 1 ข้อมูลทั่วไป คำถามเกี่ยวกับสถานภาพของผู้ตอบแบบประเมิน

ส่วนที่ 2 แบบประเมินคุณภาพการปฏิบัติงานของผู้สำเร็จการศึกษา ประกอบด้วยข้อคำถาม 2 ด้าน คือ ด้านความสามารถในการช่วยงานพยาบาล ในขอบเขตผู้ช่วยพยาบาล จำนวน 36 ข้อ และด้านบุคลิกภาพในการปฏิบัติงาน จำนวน 14 ข้อ โดยระบุความสามารถของผู้สำเร็จการศึกษา เป็นมาตรวัด 5 ระดับ จากน้อยที่สุด (1) ถึงมากที่สุด (5)

ชุดที่ 2 แบบประเมินคุณภาพการปฏิบัติงานของผู้สำเร็จการศึกษา สำหรับผู้บังคับบัญชาประเมินผู้สำเร็จการศึกษา แบ่งเป็น 2 ส่วน

ส่วนที่ 1 ข้อมูลทั่วไป คำถามเกี่ยวกับสถานภาพของผู้ตอบแบบประเมิน

ส่วนที่ 2 แบบประเมินคุณภาพการปฏิบัติงานของผู้สำเร็จการศึกษาตามการประเมินของผู้บังคับบัญชา ในด้านความสามารถในการช่วยงานพยาบาลในขอบเขตผู้ช่วยพยาบาล และบุคลิกภาพในการปฏิบัติงาน โดยใช้ข้อคำถามเช่นเดียวกับแบบสอบถามผู้สำเร็จการศึกษาประเมินตนเอง เป็นมาตรวัด 5 ระดับ จากน้อยที่สุด (1) ถึงมากที่สุด (5) ทั้งนี้ผู้วิจัยได้ทำการตรวจสอบเครื่องมือชุดนี้ โดย

การตรวจสอบความตรงตามเนื้อหา (Content Validity) ผู้วิจัยได้นำแบบประเมินเสนอผู้ทรงคุณวุฒิด้านการศึกษา 3 ท่าน ได้แก่ อาจารย์ภาควิชาการพยาบาลสูติศาสตร์และนรีเวชวิทยา มหาวิทยาลัยมหิดล อาจารย์โรงเรียนผู้ช่วยพยาบาล คณะแพทยศาสตร์ศิริราชพยาบาลและหัวหน้าหอผู้ป่วยซึ่งควบคุมการปฏิบัติงานโดยตรงกับผู้สำเร็จการศึกษา และได้นำข้อเสนอแนะมาปรับปรุงแก้ไขด้านความถูกต้องในเนื้อหาของข้อคำถาม และความเหมาะสมของภาษาที่ใช้ตามคำแนะนำของผู้ทรงคุณวุฒิก่อนนำไปเก็บข้อมูล

ความเชื่อมั่นของเครื่องมือ (Reliability)

ผู้วิจัยได้นำแบบสอบถามที่ปรับปรุงแล้วไปทำการทดสอบกับกลุ่มบุคคลที่มีลักษณะเหมือนกลุ่มตัวอย่างจำนวนกลุ่มละ 30 ราย และทดสอบความเชื่อมั่นหาค่าสัมประสิทธิ์อัลฟาครอนบาค (Cronbach's Alpha Coefficient) ได้ค่าความเชื่อมั่นด้านความสามารถในการปฏิบัติการช่วยงานพยาบาล และด้านบุคลิกภาพในการปฏิบัติงานเท่ากับ 0.94 และ 0.93 ตามลำดับ ค่าความเชื่อมั่นทั้งฉบับเท่ากับ 0.96

การเก็บรวบรวมข้อมูล

เก็บข้อมูลโดยทำหนังสือถึงหัวหน้าฝ่ายการพยาบาลโรงพยาบาลศิริราช ขออนุญาตเก็บข้อมูลจากบุคลากรในสังกัด ได้แก่ ผู้ช่วยพยาบาลที่สำเร็จการศึกษาหลักสูตรประกาศนียบัตรผู้ช่วยพยาบาล รุ่น 56 จบการศึกษานี้ 2550 และมีประสบการณ์การช่วยงานพยาบาลในโรงพยาบาลศิริราชไม่น้อยกว่า 1 ปี จำนวน 88 คน และผู้บังคับบัญชาระดับต้นของผู้สำเร็จการศึกษา ได้แก่ หัวหน้าหอผู้ป่วย หัวหน้าหน่วยหรือ

ผู้แทนซึ่งเป็นพยาบาลปฏิบัติงานเป็นผู้บังคับบัญชาของผู้สำเร็จการศึกษาจากงานการพยาบาลต่างๆ ในฝ่ายการพยาบาล โรงพยาบาลศิริราช จำนวน 52 หอผู้ป่วย/หน่วยงาน

การวิเคราะห์ข้อมูล

วิเคราะห์ข้อมูลทั่วไปของกลุ่มตัวอย่าง โดยการแจกแจงความถี่ และร้อยละ วิเคราะห์ข้อมูลคุณภาพการปฏิบัติงานของผู้สำเร็จการศึกษาตามการประเมินตนเองและผู้บังคับบัญชา โดยหาค่าเฉลี่ยและค่าเบี่ยงเบนมาตรฐานเปรียบเทียบค่าคะแนนความสามารถในการช่วยงานพยาบาลในขอบเขตผู้ช่วยพยาบาลและบุคลิกภาพในการปฏิบัติงานของผู้สำเร็จการศึกษาตามการประเมินตนเองและผู้บังคับบัญชาโดยการทดสอบที (T-test)

ผลการวิจัย

ในการวิจัยครั้งนี้เก็บแบบสอบถามจากผู้บังคับบัญชาจำนวน 88 ฉบับ แต่พบว่ามีความสมบูรณ์ของแบบสอบถามที่สามารถนำมาวิเคราะห์จำนวน 83 ฉบับ สรุปผลการวิจัยได้ดังนี้

1. ผู้สำเร็จการศึกษาย จำนวน 88 คน ส่วนใหญ่เป็นเพศหญิง ร้อยละ 95.5 ปฏิบัติงานในหน่วยงานที่มีผู้ป่วยพักค้าง ร้อยละ 74.41 มีประสบการณ์การปฏิบัติงานในหน่วยงานปัจจุบันมากกว่า 1 ปี ร้อยละ 97.7 ใช้เวลาในการปรับตัวจนเกิดความมั่นใจในการปฏิบัติงานนานมากกว่า

3-6 เดือน ร้อยละ 37.5 และใช้เวลาปรับตัวนานที่สุดมากกว่า 1 ปี ร้อยละ 2.3

ผู้บังคับบัญชาจำนวน 83 คน ส่วนใหญ่เป็นเพศหญิง ร้อยละ 98.8 มีประสบการณ์การเป็นพยาบาลวิชาชีพมากกว่า 25 ปี ร้อยละ 77.0 และปฏิบัติงานในหน่วยงานที่มีผู้ป่วยพักค้าง ร้อยละ 81.9

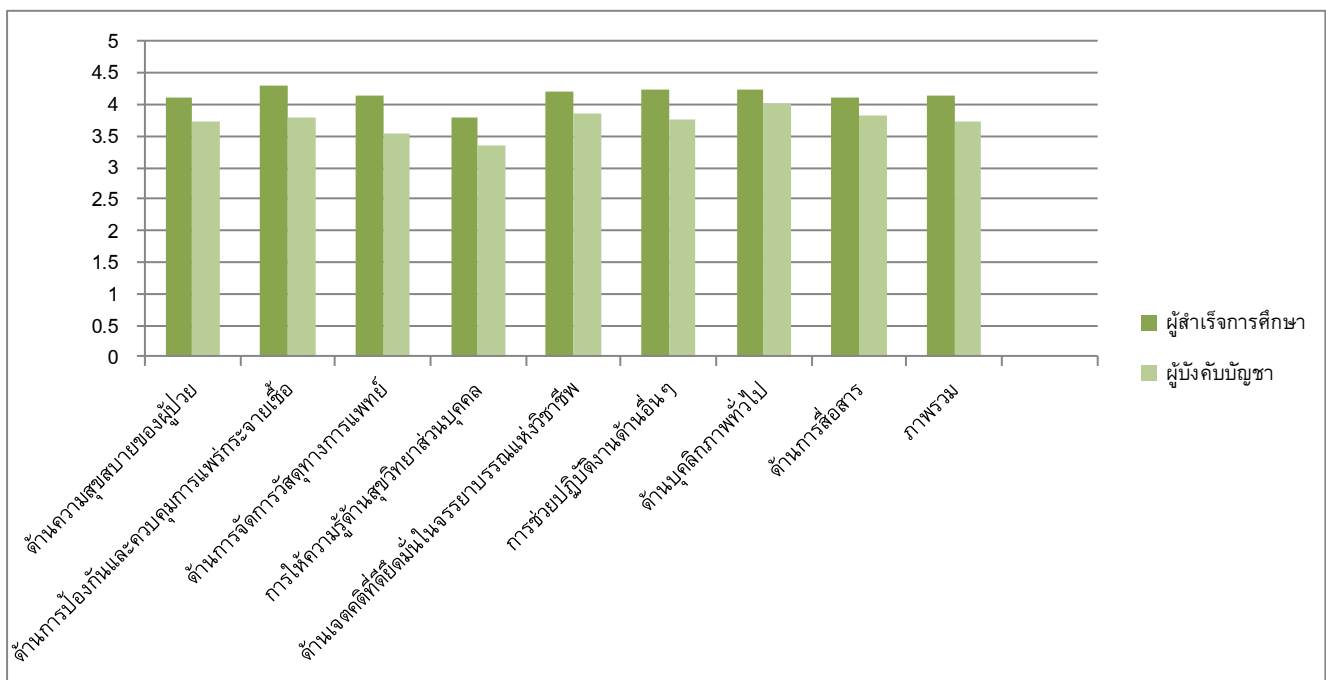
2. คุณภาพการปฏิบัติงานของผู้สำเร็จการศึกษาจำนวน 8 ด้าน ประกอบด้วย ความสามารถในการช่วยงานพยาบาล 6 ด้าน และบุคลิกภาพในการปฏิบัติงาน 2 ด้าน พบว่าผู้สำเร็จการศึกษามีคุณภาพการปฏิบัติงานของตนเองในภาพรวมทุกด้านอยู่ในระดับดี (\bar{X} = 4.14, SD = 0.49) โดยประเมินด้านการป้องกันและควบคุมการแพร่กระจายเชื้อมีค่าเฉลี่ยสูงสุด และการให้ความรู้ด้านสุขวิทยาส่วนบุคคลมีค่าเฉลี่ยน้อยที่สุด (\bar{X} = 4.31, SD = 0.54 และ \bar{X} = 3.78, SD = 0.70 ตามลำดับ) ส่วนผู้บังคับบัญชามีคุณภาพการปฏิบัติงานของผู้สำเร็จการศึกษาย ในภาพรวมในระดับดี (\bar{X} = 3.74, SD = 0.46) โดยประเมินด้าน บุคลิกภาพทั่วไปมีค่าเฉลี่ยสูงสุด และการให้ความรู้ด้านสุขวิทยาส่วนบุคคล มีค่าเฉลี่ยน้อยที่สุด (\bar{X} = 4.00, SD = 0.51 และ \bar{X} = 3.34, SD = 0.81 ตามลำดับ) ดังแสดงในตาราง 1

ตาราง 1 เปรียบเทียบค่าเฉลี่ย และค่าเบี่ยงเบนมาตรฐาน ของคุณภาพการปฏิบัติงานของผู้สำเร็จการศึกษา ตามการประเมินตนเองและผู้บังคับบัญชา แยกตามรายด้าน

ลักษณะงานรายด้าน	ตนเอง (n=88)			ผู้บังคับบัญชา (n=83)			t-value	p-value
	\bar{X}	S.D	ระดับ	\bar{X}	S.D.	ระดับ		
1.ด้านความสุขสบายของผู้ป่วย	4.11	0.71	ดี	3.74	0.68	ดี	3.41	0.001*
2.ด้านการป้องกันและควบคุมการแพร่กระจายเชื้อ	4.31	0.54	ดี	3.80	0.48	ดี	6.43	0.000*
3.ด้านการจัดการวัสดุทางการแพทย์	4.14	0.68	ดี	3.54	0.63	ดี	5.98	0.000*
4.การให้ความรู้ด้านสุขวิทยาส่วนบุคคล	3.78	0.70	ดี	3.34	0.81	ปานกลาง	3.84	0.000*
5.ด้านเจตคติที่ดีเยี่ยมในจรรยาบรรณวิชาชีพ	4.19	0.48	ดี	3.87	0.51	ดี	4.19	0.000*
6.การช่วยปฏิบัติงานด้านอื่นๆ	4.24	0.75	ดี	3.75	0.63	ดี	4.63	0.000*
7.ด้านบุคลิกภาพทั่วไป	4.23	0.53	ดี	4.00	0.51	ดี	2.92	0.004*
8.ด้านการสื่อสาร	4.10	0.51	ดี	3.83	0.51	ดี	3.38	0.001*
ภาพรวม	4.14	0.49	ดี	3.74	0.46	ดี	5.53	0.000*

* p-value<0.05

แผนภูมิ 1 เปรียบเทียบค่าเฉลี่ยของคุณภาพการปฏิบัติงานของผู้สำเร็จการศึกษาตามการประเมินตนเองและผู้บังคับบัญชา แยกตามรายด้าน



ตาราง 2 เปรียบเทียบค่าเฉลี่ย ค่าเบี่ยงเบนมาตรฐานของคุณภาพการปฏิบัติงานของผู้สำเร็จการศึกษาตามการประเมินตนเองและผู้บังคับบัญชา ตามความสามารถในการช่วยงานพยาบาลและด้านบุคลิกภาพในการปฏิบัติงานในภาพรวม

คุณภาพการปฏิบัติงาน	ตนเอง(n=88)			ผู้บังคับบัญชา(n=83)			t-value	p-value
	\bar{X}	S.D	ระดับ	\bar{X}	S.D.	ระดับ		
1.ด้านความสามารถในการช่วยงานพยาบาล	4.13	0.51	ดี	3.67	0.49	ดี	5.95	0.000*
2.ด้านบุคลิกภาพในการปฏิบัติงาน	4.17	0.49	ดี	3.92	0.49	ดี	3.30	0.001*
ภาพรวม	4.14	0.49	ดี	3.74	0.46	ดี	5.53	0.000*

* p-value<0.05

3. เมื่อเปรียบเทียบค่าเฉลี่ยของคุณภาพการปฏิบัติงานของผู้สำเร็จการศึกษา ตามการประเมินตนเองและผู้บังคับบัญชาใช้สถิติทดสอบค่าที พบว่าผลการประเมินคุณภาพ การปฏิบัติงานของผู้สำเร็จการศึกษา หลักสูตรประกาศนียบัตรผู้ช่วยพยาบาล ตามการประเมินตนเอง สูงกว่าการประเมินโดยผู้บังคับบัญชาอย่างมีนัยสำคัญทางสถิติ ($p<0.05$) ดังแสดงในตาราง 2

การอภิปรายผล

เมื่อนำผลการวิเคราะห์ข้อมูลคุณภาพการปฏิบัติงานของผู้สำเร็จการศึกษาหลักสูตรประกาศนียบัตรผู้ช่วยพยาบาล จบการศึกษาปีพ.ศ. 2550 ตามการประเมินตนเอง และผู้บังคับบัญชามาวิเคราะห์ความแปรปรวนทางเดียวในแต่ละด้านพบว่าทั้งสองกลุ่มประเมินคุณภาพการปฏิบัติงานด้านความสามารถในการช่วยงานพยาบาลในขอบเขตผู้ช่วยพยาบาล และด้านบุคลิกภาพในการปฏิบัติงานต่างกันอย่างมีนัยสำคัญทางสถิติ($p<0.05$) โดยผู้สำเร็จการศึกษา ประเมินคุณภาพการ

ปฏิบัติงานในภาพรวมของ ตนเอง สูงกว่าผู้บังคับบัญชา ($\bar{X}= 4.14$ และ 3.74) อย่างมีนัยสำคัญทางสถิติ ($p<0.05$) สอดคล้องกับการศึกษาของ อังคณา สรียาภรณ์และคณะ (2549)⁴ ที่ติดตามผู้สำเร็จการศึกษาหลักสูตรพยาบาลศาสตรบัณฑิต (หลักสูตรปรับปรุง 2539) ปีการศึกษา 2545 วิทยาลัยพยาบาลสภากาชาดไทย ที่พบผู้สำเร็จการศึกษา ผู้บังคับบัญชา และผู้ร่วมงานประเมินความสามารถด้านความรู้ความสามารถทางวิชาการ ด้านความรู้ความสามารถพื้นฐานและด้านคุณธรรม จริยธรรมและจรรยาบรรณวิชาชีพและความสามารถโดยรวมของผู้สำเร็จการศึกษาแตกต่างกันอย่างมีนัยสำคัญทางสถิติ ($p<0.05$) โดยผู้สำเร็จการศึกษาประเมินตนเองสูงกว่าการประเมินของผู้บังคับบัญชาและผู้ร่วมงาน และสอดคล้องกับวงเดือน สุวรรณศิริและคณะ⁵ ได้ศึกษาเปรียบเทียบคุณภาพ การปฏิบัติงานของผู้สำเร็จการศึกษาหลักสูตรพยาบาลศาสตรบัณฑิต ตามการประเมินตนเอง และผู้บังคับบัญชา พบว่าผลการประเมินแตกต่างกันอย่างมีนัยสำคัญทางสถิติ ($p<0.01$)

โดยผู้สำเร็จการศึกษาประเมินตนเองด้านความสามารถในการปฏิบัติการพยาบาล และด้านบุคลิกภาพในการปฏิบัติงาน มีค่าคะแนนเฉลี่ยสูงกว่าผู้บังคับบัญชา ที่พบผลการวิจัยเป็นเช่นนี้อาจเนื่องจากผู้สำเร็จการศึกษามีความตั้งใจในการทำงาน จึงคิดว่าตนทำได้ดีแล้ว และจากข้อมูลของกลุ่มตัวอย่างครั้งนี้ผู้บังคับบัญชาส่วนใหญ่มีตำแหน่งเป็นหัวหน้าหอผู้ป่วย (ร้อยละ 91.6) และเป็นผู้มีประสบการณ์การทำงานเป็นพยาบาลวิชาชีพมากกว่า 25 ปี (ร้อยละ 77.1) ย่อมมีวิสัยทัศน์และความคาดหวังสูง เมื่อเปรียบเทียบกับผู้สำเร็จการศึกษาที่ยังมีประสบการณ์น้อย และวิสัยทัศน์ไม่กว้างไกล จึงทำให้คะแนนเฉลี่ยที่ประเมินโดยผู้สำเร็จการศึกษายิ่งสูงกว่าคะแนนเฉลี่ยของผู้บังคับบัญชา

คุณภาพการปฏิบัติงานของผู้สำเร็จการศึกษาลักษณะที่พึงประสงค์ที่ช่วยพยาบาล จบการศึกษาปี พ.ศ. 2550 จำนวน 8 ด้าน ประกอบด้วยความสามารถในการช่วยงานพยาบาล 6 ด้าน และบุคลิกภาพในการปฏิบัติงาน 2 ด้าน พบว่า

1) การดูแลด้านความสบายของผู้ป่วย กลุ่มตัวอย่างทั้งสองกลุ่มประเมินภาพรวมระดับดี แต่พบว่าการเช็ดตัวเพื่อลดไข้ มีคะแนนเฉลี่ยน้อยที่สุด (\bar{X} = 3.85, SD = 1.19 และ \bar{X} = 3.49, SD = 1.09) ซึ่งอาจเป็นเพราะบทบาทหน้าที่ของผู้ช่วยพยาบาลเป็นการดูแลช่วยเหลือด้านกิจวัตรประจำวันของผู้ป่วยที่ต้องดูแลทุกวัน ส่วนการดูแลผู้ป่วยมีไข้ที่ต้องช่วยเช็ดตัวลดไข้ ต้องขึ้นกับอาการของโรคของผู้ป่วย ซึ่งมีจำนวนน้อยจึงปฏิบัติน้อยตามไปด้วย

2) ด้านการควบคุมและป้องกันการแพร่กระจายเชื้อ พบว่ากลุ่มตัวอย่างทั้งสองกลุ่มประเมิน

ภาพรวมระดับดี (\bar{X} = 4.31, SD = 0.69 และ \bar{X} = 3.81, SD = 0.65) โดยผู้สำเร็จการศึกษาระเมินด้านนี้มีค่าเฉลี่ยสูงที่สุด แสดงว่าผู้สำเร็จการศึกษามองเห็นความสำคัญของบทบาทตนเอง ในการควบคุมและป้องกันการแพร่กระจายเชื้อ จึงมีการปฏิบัติอย่างสม่ำเสมอ

3) ด้านการจัดการวัสดุทางการแพทย์ พบว่ากลุ่มตัวอย่างทั้งสองกลุ่มประเมินภาพรวมระดับดี (\bar{X} = 4.14, SD = 0.75 และ \bar{X} = 3.54, SD = 0.68) โดยเรื่องการดูแลรักษาเครื่องมือและวัสดุทางการแพทย์ให้มีเพียงพอ นั้น ทั้งสองกลุ่มมีคะแนนน้อยที่สุด (\bar{X} = 4.07, SD = 0.81 และ \bar{X} = 3.43, SD = 0.67) อาจเป็นเพราะผู้ช่วยพยาบาลมีบทบาทหน้าที่ในการสำรวจและรายงานผู้บังคับบัญชา เพื่อส่งบำรุงรักษาและจัดหาให้เพียงพอ ผู้ช่วยพยาบาลเป็นส่วนหนึ่งของการบริหารจัดการ ซึ่งทั้งสองกลุ่มต้องทำงานประสานกันจึงจะเกิดผลดี

4) ด้านการให้ความรู้ด้านสุขวิทยาส่วนบุคคล พบว่ากลุ่มตัวอย่างทั้งสองกลุ่มมีคะแนนเฉลี่ยในภาพรวมน้อยที่สุด (\bar{X} = 3.78, SD = 0.7 และ \bar{X} = 3.34, SD = 0.82) เป็นเพราะผู้บังคับบัญชามีความคาดหวังสูง ในขณะที่ผู้สำเร็จการศึกษามีขอบเขตในการปฏิบัติที่สามารถให้คำแนะนำได้เพียงในเรื่องการรักษาความสะอาดร่างกายทั่วไปและสุขวิทยาส่วนบุคคล ส่วนการปฏิบัติตัวที่ตรงกับอาการของโรคและภาวะของผู้ป่วยแต่ละรายเป็นบทบาทของพยาบาลวิชาชีพที่มีความรู้อย่างลึกซึ้งซึ่งมีความสามารถและมีประสบการณ์โดยตรง ซึ่งเกินความสามารถและขอบเขตในการปฏิบัติงานของผู้ช่วยพยาบาล

5) ด้านเจตคติที่ดี ยึดมั่นในจรรยาบรรณแห่งวิชาชีพ พบว่า กลุ่มตัวอย่างทั้งสองกลุ่มประเมินภาพรวมระดับดี (\bar{X} = 4.19, SD = 0.65 และ \bar{X} = 3.87, SD = 0.83) ซึ่งในการจัดกระบวนการจัดการเรียนการสอนของหลักสูตรประกาศนียบัตรผู้ช่วยพยาบาล (หลักสูตรปรับปรุง พ.ศ. 2539) ได้มีการสอดแทรกเนื้อหาประเด็นทางจริยธรรม ตามจรรยาบรรณวิชาชีพพยาบาลฉบับที่ 2⁵ ระบุว่า พยาบาลพึงรับผิดชอบต่อประชาชนผู้ต้องการการพยาบาล และบริการสุขภาพ ประกอบวิชาชีพด้วยความเมตตากรุณา เคารพในคุณค่าของชีวิต ความมีสุขภาพดีและความผาสุกของเพื่อนมนุษย์ ไว้ในรายวิชาต่างๆ มีการวัดและประเมินด้านเจตคติทุกรายวิชา โดยดูจากการเข้าเรียนครบ การตรงต่อเวลา การมีส่วนร่วม สนใจกระตือรือร้นในการเรียนการสอน มีความรับผิดชอบต่องานที่ได้รับมอบหมายและมีกิริยามารยาทที่ดีงามในภาคทฤษฎี ภาคปฏิบัติในห้องฝึกทักษะ และภาคปฏิบัติทางคลินิกเพื่อให้ผู้สำเร็จการศึกษาได้รับการพัฒนาด้านคุณธรรมจริยธรรมในวิชาชีพอย่างต่อเนื่องและสามารถนำไปประยุกต์ใช้ในการทำงานได้

6) การช่วยปฏิบัติงานด้านอื่นๆ กลุ่มตัวอย่างทั้งสองกลุ่มประเมินภาพรวมในระดับดี (\bar{X} = 4.24, SD = 0.75 และ \bar{X} = 3.75, SD = 0.63) โดยข้อสังเกตและเก็บสิ่งส่งตรวจมีคะแนนเฉลี่ยน้อยที่สุด (\bar{X} = 3.89, SD = 1.03 และ \bar{X} = 3.34, SD = 0.90) อาจเป็นเพราะการเก็บสิ่งส่งตรวจเป็นคำสั่งการรักษาที่ต้องขึ้นกับอาการของโรคของผู้ป่วย ซึ่งไม่ได้เกิดขึ้นบ่อย จึงทำให้ปฏิบัติน้อยตามไปด้วย

7) ด้านบุคลิกภาพทั่วไป กลุ่มตัวอย่างทั้งสองกลุ่มประเมินในระดับดี และเป็นด้านที่กลุ่ม

ผู้บังคับบัญชาให้คะแนนเฉลี่ยสูงที่สุด (\bar{X} = 4.23, SD = 0.53 และ \bar{X} = 4.00, SD = 0.51 ตามลำดับ) แสดงถึง ผู้บังคับบัญชาให้การยอมรับในความสามารถในด้านนี้ สำหรับผู้สำเร็จการศึกษาให้ข้อมีน้ำใจช่วยเหลือผู้อื่น มีคะแนนเฉลี่ยสูงที่สุด ส่วนผู้บังคับบัญชาให้ข้อแต่งกายสะอาดเรียบร้อย ถูกระเบียบมีคะแนนเฉลี่ยสูงที่สุด (\bar{X} = 4.48, SD = 0.56 และ \bar{X} = 4.00, SD = 0.51 ตามลำดับ)

8) ด้านการสื่อสาร กลุ่มตัวอย่างทั้งสองกลุ่มประเมินในระดับดี (\bar{X} = 4.10, SD = 0.51 และ \bar{X} = 3.38, SD = 0.51) โดยผู้สำเร็จการศึกษาให้ข้อปฏิบัติงานร่วมกับทีมการพยาบาลได้ดีมีคะแนนเฉลี่ยสูงที่สุด ข้อรับฟังข้อมูลและแสดงความคิดเห็นอย่างมีเหตุผล มีคะแนนเฉลี่ยน้อยที่สุด (\bar{X} = 4.30, SD = 0.64 และ \bar{X} = 3.94, SD = 0.70 ตามลำดับ) ส่วนผู้บังคับบัญชาเห็นว่า เรื่องการใช้วาจาสุภาพ มีสัมมาคารวะ เหมาะกับกาลเทศะมีคะแนนเฉลี่ยสูงที่สุด แต่พบว่าการแสดงความคิดเห็นอย่างถูกกาลเทศะมีคะแนนน้อยที่สุด (\bar{X} = 4.40, SD = 0.56 และ \bar{X} = 3.59, SD = 0.66) อาจเป็นเพราะผู้สำเร็จการศึกษาส่วนมากมาจากต่างจังหวัดที่มีสังคม มีภาษาและวัฒนธรรมที่แตกต่างกัน ตลอดจนวัยวุฒิที่เริ่มเข้าสู่วัยผู้ใหญ่ตอนต้น ชีวิตเริ่มแรกจะยังไม่เข้ารูปเข้ารอย จึงยังต้องเรียนรู้และปรับตัวอีกมากและมักถูกคาดหวัง ในขณะที่ตนเองเป็นผู้เริ่มชีวิตเผชิญปัญหาต่างๆ ต้องแก้ปัญหาให้ประสบความสำเร็จในสภาพแวดล้อมใหม่ด้วยตนเอง โดยไม่ต้องอาศัยพึ่งพาผู้อื่นเหมือนเมื่อยังอยู่ในวัยเด็กหรือวัยรุ่น ดังนั้นการที่จะประสบความสำเร็จในสภาพแวดล้อมใหม่และการที่จะแก้ปัญหาที่เกิดขึ้นใหม่ได้น่าพอใจ

หรือไม่นั้น ขึ้นอยู่กับความเข้าใจต่อสถานการณ์ชีวิตของตนเอง ซึ่งต้องอาศัยเวลาที่ปรับตัวอยู่พอสมควร

ข้อเสนอแนะ

ข้อเสนอแนะสำหรับการพัฒนาหลักสูตร

1. การประเมินคุณภาพการปฏิบัติงานของผู้สำเร็จการศึกษาควรประเมินร่วมกันระหว่างผู้สำเร็จการศึกษา ผู้บังคับบัญชาและผู้ร่วมงาน โดยให้ผู้ร่วมงานที่มีความใกล้ชิดในการปฏิบัติงานได้มีส่วนร่วมในการแสดงความคิดเห็น เพื่อให้เกิดความเป็นธรรมในการใช้ผลการประเมินพิจารณาปรับปรุงแก้ไข หรือพิจารณาความดีความชอบ

2. คณะแผนกให้ความรู้ด้านสุขวิทยาส่วนบุคคล ทั้ง 2 กลุ่มให้คะแนนน้อยที่สุด ด้วยขอบเขตในการปฏิบัติงานของผู้ช่วยพยาบาลที่สามารถให้คำแนะนำได้ในเรื่องการรักษาความสะอาดร่างกายทั่วไป และสุขวิทยาส่วนบุคคล รวมถึงการรับประทานอาหาร การขับถ่าย การพักผ่อน และการออกกำลังกาย ดังนั้นการจัดการเรียนการสอนจึงต้องปรับการจัดการศึกษาให้ผู้ช่วยพยาบาลซึ่งปฏิบัติงานใกล้ชิดกับผู้ป่วยได้ตระหนักถึงบทบาทของตนในการให้ความรู้ กระตุ้นและดูแลช่วยเหลือในเรื่องเหล่านี้ซึ่งเป็นพื้นฐานของการปฏิบัติตัวให้มีสุขภาพดีทั้งในคนปกติและผู้ป่วย

3. การจัดการศึกษาในหลักสูตรควรจัดให้มีการพัฒนาศักยภาพทางสังคมและการสื่อสารเพิ่มขึ้น เพื่อให้ นักศึกษามีประสบการณ์และได้พัฒนาด้านบุคลิกภาพ การสื่อสารและวุฒิภาวะทางอารมณ์ ซึ่งจำเป็นต่อการทำงานด้านบริการและการเข้าสังคมเมื่อจบการศึกษา

4. การจัดการศึกษาในหลักสูตรควรให้ความรู้เรื่องพฤติกรรมบริการที่ดีไว้เป็นพื้นฐานเพิ่มจาก

ความรู้ทางวิชาการ เพราะเป็นพฤติกรรมบริการที่นักศึกษาต้องนำไปใช้ในการปฏิบัติช่วยการพยาบาลบนหอผู้ป่วยที่ต้องสอดคล้องประสานกับทีมการพยาบาล เพื่อสร้างความพึงพอใจให้ผู้รับบริการ

ข้อเสนอแนะสำหรับการทำวิจัยครั้งต่อไป

แบบประเมินที่ใช้ในการวิจัยครั้งนี้สร้างจากวัตถุประสงค์ของหลักสูตรฯ และขอบเขตของผู้ช่วยเหลือดูแลผู้ป่วย ตามระเบียบกระทรวงสาธารณสุข ว่าด้วยบุคคลซึ่งช่วยเหลือดูแลผู้ป่วยในสถานพยาบาล ในความควบคุมของผู้ประกอบวิชาชีพพยาบาลการผดุงครรภ์และการพยาบาลและการผดุงครรภ์ พ.ศ. 2544 พบว่ายังไม่ครอบคลุมบทบาทหน้าที่ของผู้ปฏิบัติงานในหน่วยงานที่ไม่มีผู้ป่วยพักค้าง ได้แก่ หน่วยตรวจโรค ห้องผ่าตัด เป็นต้น ซึ่งเป็นบทบาทหน้าที่ที่ไม่ได้ดูแลด้านกิจวัตรประจำวัน การตอบแบบประเมินจึงขาดความชัดเจนในบางส่วน ดังนั้นเพื่อให้แบบประเมินครอบคลุมบทบาทของกลุ่มตัวอย่างกลุ่มนี้ จึงควรหาข้อมูลเพิ่มเติมจากภาระงานในหน่วยงานที่ไม่มีผู้ป่วยพักค้าง เพื่อให้แบบประเมินตรงต่อลักษณะงานและยุติธรรมในการพิจารณาคุณภาพการปฏิบัติงาน

กิตติกรรมประกาศ

รายงานการวิจัยฉบับนี้สมบูรณ์และเสร็จลุล่วงได้ ด้วยความกรุณาและความช่วยเหลืออย่างดียิ่งจากผู้ช่วยศาสตราจารย์ ดร.ฉวีวรรณ อยู่สำราญ ภาควิชาการพยาบาลสูติศาสตร์และนรีเวชวิทยา คณะพยาบาลศาสตร์ มหาวิทยาลัยมหิดล น.ส.ปรีดาภรณ์ สีปากดี อดีตหัวหน้างานวิจัยและวิชาการ ดร.ชนากานต์ บุญนุช พยาบาลชำนาญการ งานวิจัยและวิชาการ น.ส.ดาราวรรณ สร้อยอินทร์

หัวหน้าหอผู้ป่วย 72 ปี ชั้น 7 หมอใจดี งานการพยาบาล- ศัลยศาสตร์และศัลยศาสตร์ออร์โธปิดิกส์ และ ดร.จุฬาลักษณ์ โกมลตรี นักสถิติ สถานส่งเสริม- การวิจัยที่ได้ให้คำปรึกษา และความคิดเห็นต่างๆ เกี่ยวกับการวิจัยมาโดยตลอด คณะผู้วิจัย ขอขอบพระคุณมา ณ โอกาสนี้เป็นอย่างสูง

ขอขอบพระคุณหัวหน้าฝ่ายการพยาบาล โรงพยาบาลศิริราช ที่ได้อนุมัติให้คณะผู้วิจัยได้เก็บ รวบรวมข้อมูลได้สำเร็จ ลุล่วงตามวัตถุประสงค์ พร้อมกันนี้ขอขอบคุณหัวหน้างานการพยาบาล หัวหน้าหอผู้ป่วยและผู้ช่วยพยาบาลในหอผู้ป่วย ที่เกี่ยวข้องที่ให้ความร่วมมือในการทำวิจัยครั้งนี้ อย่างดียิ่ง

ท้ายสุดนี้คณะผู้วิจัยขอขอบพระคุณ นางอารี บุรณกุล รักษาการผู้อำนวยการโรงเรียน ผู้ช่วยพยาบาล และคณะกรรมการวิจัยของ ฝ่ายการพยาบาล ที่ส่งเสริม สนับสนุนและให้กำลังใจ มาโดยตลอด รวมถึงความช่วยเหลือในด้านงบประมาณโครงการวิจัยจากทุนสมเด็จพระศรี- นครินทราบรมราชชนนีเพื่อพัฒนาการพยาบาล และคณะแพทยศาสตร์ศิริราชพยาบาล มหาวิทยาลัย มหิดล

เอกสารอ้างอิง

1. ระเบียบกระทรวงสาธารณสุข ว่าด้วยบุคคลซึ่ง กระทรวง ทบวง กรม กรุงเทพมหานคร เมืองพัทยา องค์การบริหารส่วนจังหวัด เทศบาล องค์การบริหารส่วนท้องถิ่น สภากาชาดไทย มอบหมายให้กระทำการพยาบาล หรือการ- ผดุงครรภ์ ในความควบคุมของเจ้าหน้าที่

- ซึ่งประกอบวิชาชีพการพยาบาล การผดุงครรภ์ และการพยาบาลและผดุงครรภ์ พ.ศ. 2544.
2. นโยบายการพัฒนาคุณภาพ มหาวิทยาลัยมหิดล. ที่ประชุมสภามหาวิทยาลัย ครั้งที่ 367; 18 สิงหาคม 2547.
3. บุญใจ ศรีสถิตย์วรานุ. ระเบียบวิธีการวิจัยทาง พยาบาลศาสตร์. พิมพ์ครั้งที่ 4. กรุงเทพฯ: ยูแอนด์ไอ อินเตอร์ มีเดีย; 2550.
4. อังคณา สรียาภรณ์ และคณะ. การติดตาม ผู้สำเร็จการศึกษาหลักสูตรพยาบาลศาสตร์ บัณฑิต(หลักสูตรปรับปรุงพ.ศ.2539) ปีการศึกษา 2545 วิทยาลัยพยาบาลสภากาชาดไทย. วารสาร การศึกษาพยาบาล 2549; 17:35-47.
5. วงเดือน สุวรรณศิริ, นันทนา น้ำฝน, ชุติกร ด่านยุทธศิลป์. การศึกษาเปรียบเทียบ คุณภาพการปฏิบัติงานของผู้สำเร็จการศึกษา หลักสูตรพยาบาลศาสตร์บัณฑิต ตามการประเมิน ของตนเองและผู้บังคับบัญชา. วารสารสภาการ พยาบาล 2546; 18:38-42.
6. สมาคมพยาบาลแห่งประเทศไทย. จรรยาบรรณ พยาบาล ฉบับปีพุทธศักราช 2546. นครปฐม: สถาบันพัฒนาการสาธารณสุขอาเซียน มหาวิทยาลัยมหิดล 2546.