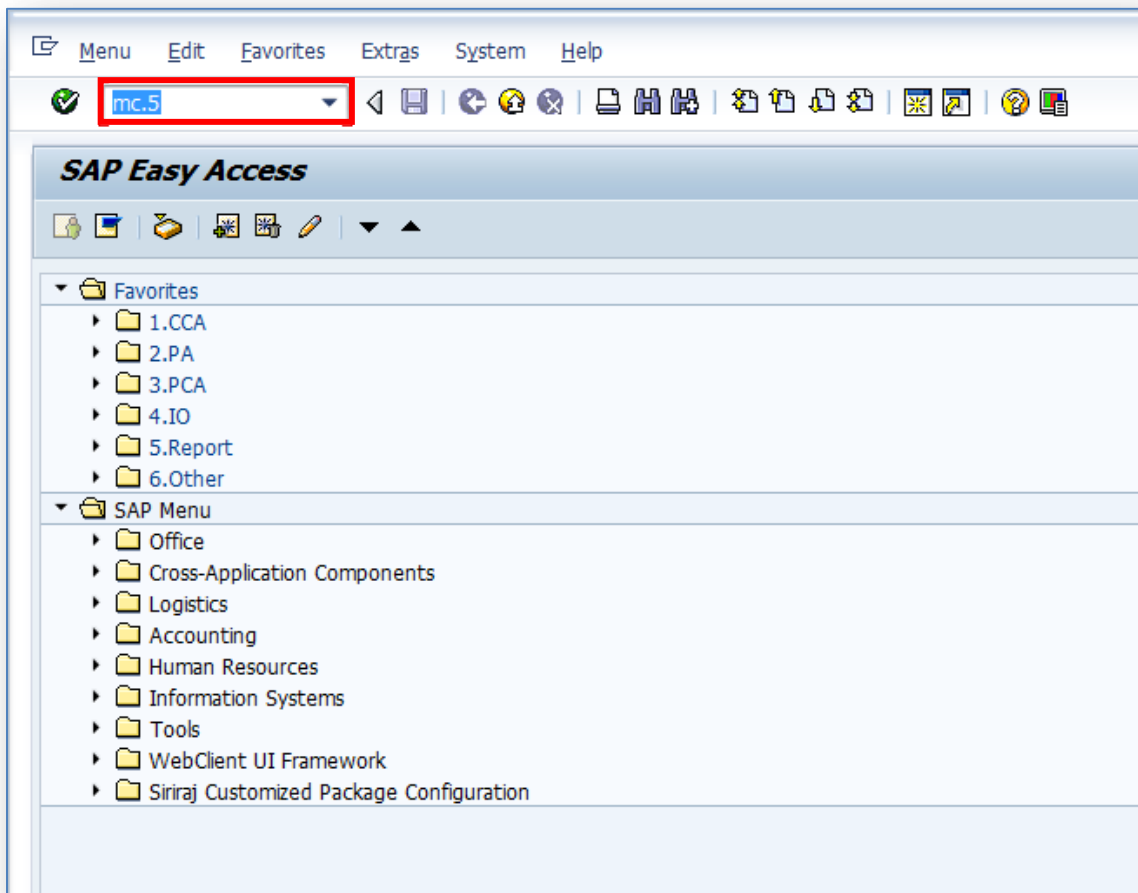


การเรียกดูรายงาน MC.5

รายงาน MC.5 เป็นรายงานที่เขียนขึ้นมาไว้สำหรับเรียกดูมูลค่าของเหลือใน stock ตามช่วงเวลาที่ต้องการ เพื่อจะได้ใช้เป็นอีกตัวเลือกหนึ่งในการตรวจสอบการตัด Stock ของภาควิชา วันนี้เลยขอเอาวิธีการเรียกดูรายงานมาฝากกันนะคะ

1. เข้า T-Code : MC.5

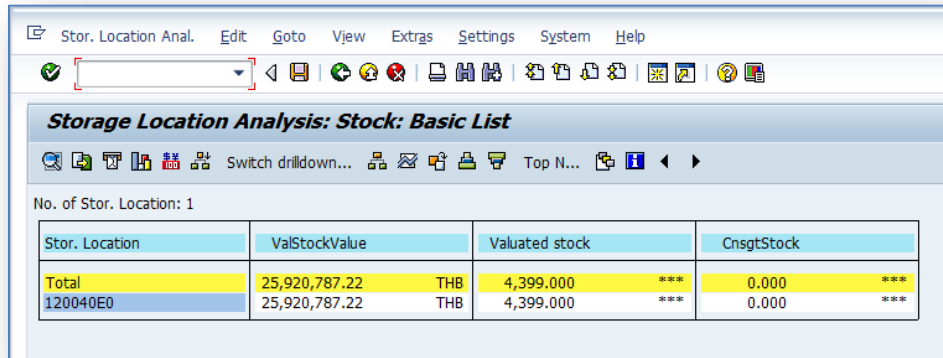


2. ใส่ Plant , Storage Location และช่วงเวลาที่ต้องการเรียกดูข้อมูล โดยต้องระวังในการใส่ช่วงเวลานิดนึงนะค่ะ เพราะสังเกตดีๆ ในส่วนของ Period Analyze จะเป็น Month ซึ่งก็คือเดือนตามปีปฏิทิน ไม่ใช่ปีงบประมาณ ดังนั้นหากเราจะเรียกรายงานเป็นปีงบประมาณ ก็ต้องใส่เดือนให้ถูกต้องนะค่ะ ตามตัวอย่างจะเรียกดูข้อมูลของปีงบประมาณ 2556 ซึ่งก็คือเดือน ต.ค. 55 – ก.ย. 56 เวลาใส่จึงระบุเป็น 10.2012 to 09.2013 นั้นเองค่ะ เมื่อเลือกครบแล้วก็กด Execute ได้เลยค่ะ

The screenshot shows the SAP 'Storage Location Analysis: Stock: Selection' interface. The title bar includes 'Stor. Location Anal.', 'Edit', 'Goto', 'View', 'Extras', 'Settings', 'System', and 'Help'. Below the title bar is a toolbar with various icons. The main content area is divided into several sections:

- Characteristics:** A table with columns for field name, value, and 'to' value, with arrows for selection. The 'Plant' field is highlighted with a red box and contains '1200'. The 'Storage Location' field is also highlighted with a red box and contains '40E0'.
- Material Groupings:** A table with columns for field name, value, and 'to' value, with arrows for selection.
- Period to Analyze:** A table with columns for field name, value, and 'to' value, with arrows for selection. The 'Month' field is highlighted with a red box and contains '10.2012'. The 'to' field is also highlighted with a red box and contains '09.2013'.
- Valuation:** A section with radio buttons for 'Standard', 'Std w/o Distrib.', 'MaterialLedger Active', and 'Current Price'. 'Standard' is selected.
- Parameters:** A section with input fields for 'Analysis Currency' and 'Exception'.

3. หลังจากนั้นเราก็จะได้ข้อมูลออกมาหน้าตาแบบนี้

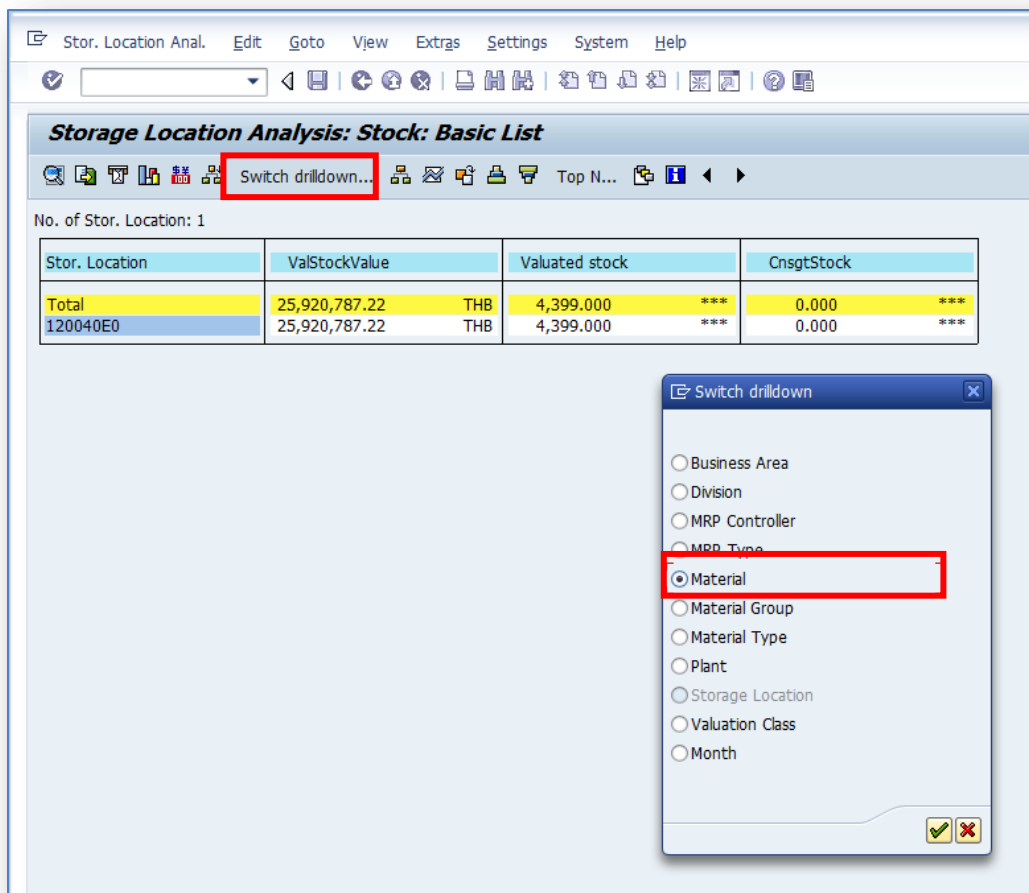


Storage Location Analysis: Stock: Basic List

No. of Stor. Location: 1

Stor. Location	ValStockValue	Valuated stock	CnsgtStock
Total	25,920,787.22 THB	4,399.000 ***	0.000 ***
120040E0	25,920,787.22 THB	4,399.000 ***	0.000 ***

4. ซึ่งเราสามารถเรียกดูตามมุมมองที่ต้องการได้โดยการกดที่ Switch Drilldown ก็จะมีปรากฏหน้าต่างให้เลือกมุมมองต่างๆได้ดังนี้ค่ะ ในที่นี้ขอเลือกเป็น Material นะคะ



Storage Location Analysis: Stock: Basic List

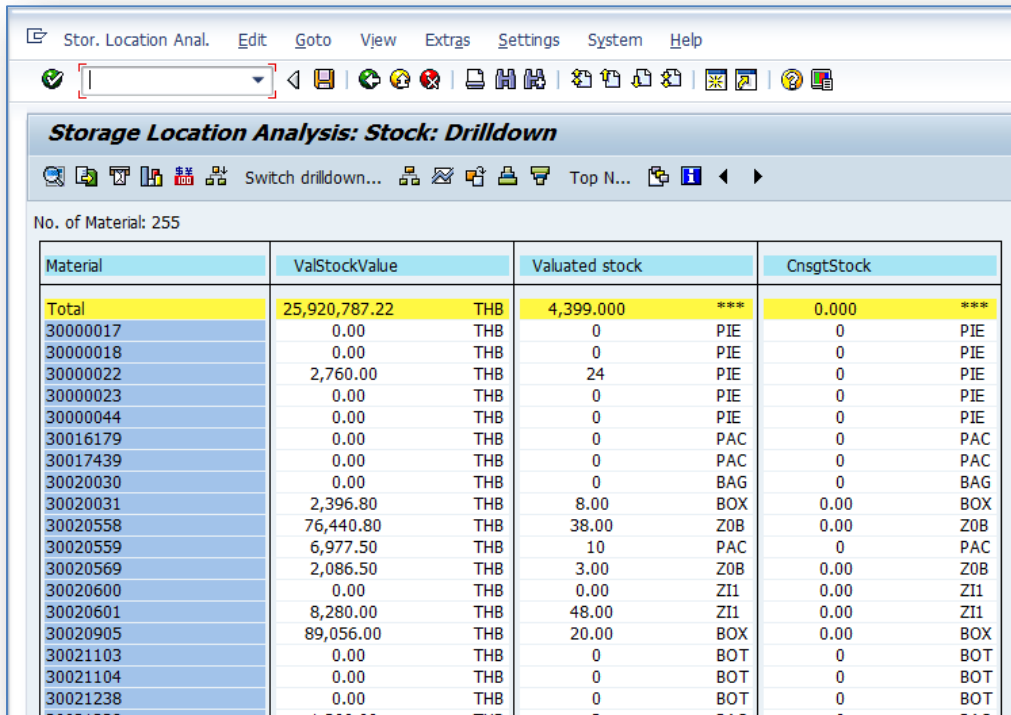
No. of Stor. Location: 1

Stor. Location	ValStockValue	Valuated stock	CnsgtStock
Total	25,920,787.22 THB	4,399.000 ***	0.000 ***
120040E0	25,920,787.22 THB	4,399.000 ***	0.000 ***

Switch drilldown dialog box options:

- Business Area
- Division
- MRP Controller
- MRP Type
- Material
- Material Group
- Material Type
- Plant
- Storage Location
- Valuation Class
- Month

5. เมื่อเลือกแล้ว กด Enter ก็จะได้ข้อมูล มูลค่าของเหลือใน stock ตามช่วงเวลาที่ต้องการ ดังนี้ แต่เราก็จะไม่ทราบตัวเลข Material ที่เห็นอยู่นั้น คือรายการอะไร

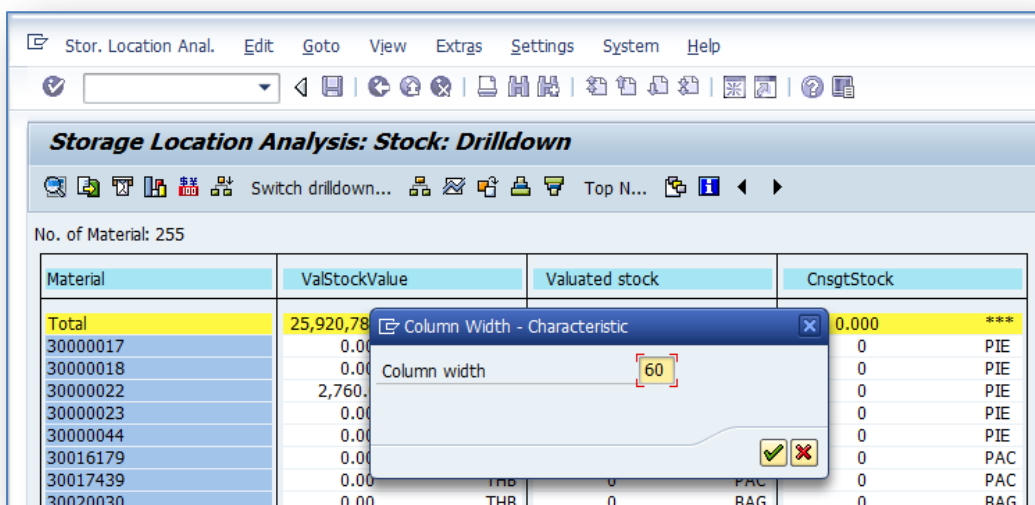


Storage Location Analysis: Stock: Drilldown

No. of Material: 255

Material	ValStockValue	Valuated stock	CnsgtStock
Total	25,920,787.22 THB	4,399.000 ***	0.000 ***
30000017	0.00 THB	0 PIE	0 PIE
30000018	0.00 THB	0 PIE	0 PIE
30000022	2,760.00 THB	24 PIE	0 PIE
30000023	0.00 THB	0 PIE	0 PIE
30000044	0.00 THB	0 PIE	0 PIE
30016179	0.00 THB	0 PAC	0 PAC
30017439	0.00 THB	0 PAC	0 PAC
30020030	0.00 THB	0 BAG	0 BAG
30020031	2,396.80 THB	8.00 BOX	0.00 BOX
30020558	76,440.80 THB	38.00 ZOB	0.00 ZOB
30020559	6,977.50 THB	10 PAC	0 PAC
30020569	2,086.50 THB	3.00 ZOB	0.00 ZOB
30020600	0.00 THB	0.00 ZI1	0.00 ZI1
30020601	8,280.00 THB	48.00 ZI1	0.00 ZI1
30020905	89,056.00 THB	20.00 BOX	0.00 BOX
30021103	0.00 THB	0 BOT	0 BOT
30021104	0.00 THB	0 BOT	0 BOT
30021238	0.00 THB	0 BOT	0 BOT

6. เราสามารถตั้งค่าได้โดยเข้าไปที่ Settings – Column width – Characteristic แล้วกำหนดค่าความกว้างของคอลัมน์ใหม่ได้ ลองกำหนดซ้ก 60 ก็พอค่ะ



Storage Location Analysis: Stock: Drilldown

No. of Material: 255

Material	ValStockValue	Valuated stock	CnsgtStock
Total	25,920,787.22 THB	4,399.000 ***	0.000 ***
30000017	0.00 THB	0 PIE	0 PIE
30000018	0.00 THB	0 PIE	0 PIE
30000022	2,760.00 THB	24 PIE	0 PIE
30000023	0.00 THB	0 PIE	0 PIE
30000044	0.00 THB	0 PIE	0 PIE
30016179	0.00 THB	0 PAC	0 PAC
30017439	0.00 THB	0 PAC	0 PAC
30020030	0.00 THB	0 BAG	0 BAG

Column Width - Characteristic

Column width: 60

7. เมื่อกำหนดค่าเสร็จ คอลัมน์ก็จะกว้างขึ้นแบบนี้ แต่ก็ยังไม่มี Description แสดง

Material	ValStockValue	Valuated stock	CnsgtStock
Total	25,920,787.22 THB	4,399.000 ***	0.000 ***
30000017	0.00 THB	0 PIE	0 PIE
30000018	0.00 THB	0 PIE	0 PIE
30000022	2,760.00 THB	24 PIE	0 PIE
30000023	0.00 THB	0 PIE	0 PIE
30000044	0.00 THB	0 PIE	0 PIE
30016179	0.00 THB	0 PAC	0 PAC
30017439	0.00 THB	0 PAC	0 PAC
30020030	0.00 THB	0 BAG	0 BAG
30020031	2,396.80 THB	8.00 BOX	0.00 BOX
30020558	76,440.80 THB	38.00 ZOB	0.00 ZOB
30020559	6,977.50 THB	10 PAC	0 PAC
30020569	2,086.50 THB	3.00 ZOB	0.00 ZOB
30020600	0.00 THB	0.00 ZI1	0.00 ZI1
30020601	8,280.00 THB	48.00 ZI1	0.00 ZI1
30020905	89,056.00 THB	20.00 BOX	0.00 BOX
30021103	0.00 THB	0 BOT	0 BOT
30021104	0.00 THB	0 BOT	0 BOT
30021238	0.00 THB	0 BOT	0 BOT
30021239	1,300.00 THB	2 PAC	0 PAC
30021261	8,560.00 THB	2.00 ZY1	0.00 ZY1

8. เราสามารถตั้งค่าได้โดยเข้าไปที่ Settings – Characteristic display – Key and description ก็จะมี Description ของ Material นั้นๆแสดงให้เราเห็นค่ะ

Material	ValStockValue	Valuated stock	CnsgtStock
Total	25,920,787.22 THB	4,399.000 ***	0.000 ***
30000017	0.00 THB	0 PIE	0 PIE
30000018	0.00 THB	0 PIE	0 PIE
30000022	2,760.00 THB	24 PIE	0 PIE
30000023	0.00 THB	0 PIE	0 PIE
30000044	0.00 THB	0 PIE	0 PIE
30016179	0.00 THB	0 PAC	0 PAC
30017439	0.00 THB	0 PAC	0 PAC
30020030	0.00 THB	0 BAG	0 BAG
30020031	2,396.80 THB	8.00 BOX	0.00 BOX
30020558	76,440.80 THB	38.00 ZOB	0.00 ZOB
30020559	6,977.50 THB	10 PAC	0 PAC
30020569	2,086.50 THB	3.00 ZOB	0.00 ZOB
30020600	0.00 THB	0.00 ZI1	0.00 ZI1
30020601	8,280.00 THB	48.00 ZI1	0.00 ZI1
30020905	89,056.00 THB	20.00 BOX	0.00 BOX

เท่านี้เราก็สามารถดูมูลค่าและของคงเหลือใน Stock ตามช่วงเวลาที่ต้องการได้แล้วค่ะ

NuPloy ^__^