

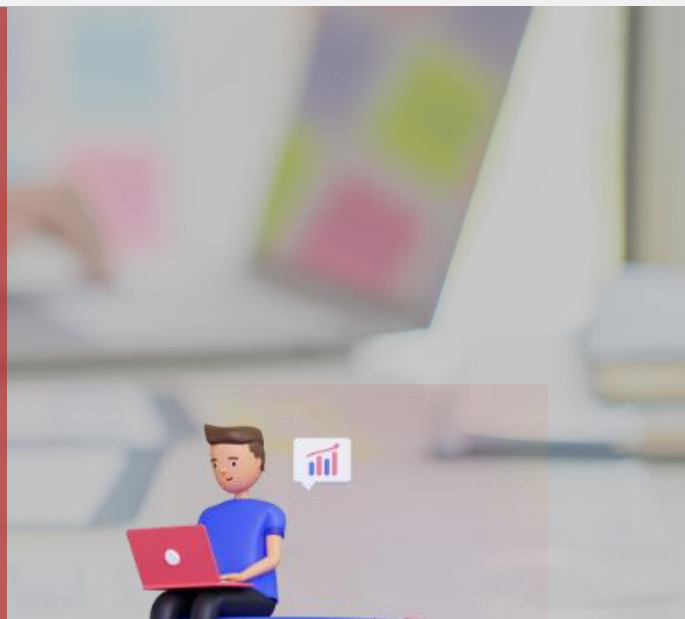
การจัดการห่วงโซ่อุปทาน (Supply Chain Management) ในองค์กร

ปัจจุบันมีการเปลี่ยนแปลงของสภาพแวดล้อมภายนอกอย่างรวดเร็ว เกิดความไม่แน่นอนและมีการแข่งขันสูง ย่อมส่งผลต่อพฤติกรรมและความต้องการของผู้รับบริการให้เปลี่ยนไปด้วย การวิเคราะห์และจัดการ supply chain จึงเป็นสิ่งสำคัญและเร่งด่วนที่องค์กรต้องให้ความสำคัญเพราะจะทำให้องค์กรสามารถส่งมอบสินค้าและบริการที่มีประสิทธิภาพและคุณภาพให้ผู้รับบริการ และมีความสามารถในการบริหารองค์กรให้เติบโตอย่างต่อเนื่องและยั่งยืน ซึ่งสิ่งสำคัญในการจัดการ supply chain คือ ทุกหน่วยงานต้องเข้าใจความหมายของคำว่า supply chain และมองภาพรวมทั้งระบบตั้งแต่กระบวนการนำเข้าวัตถุดิบ (input) ไปจนถึงการส่งมอบ (output) ให้แก่ผู้รับบริการ เพื่อหน่วยงานจะรู้ว่าตนเองมีส่วนเกี่ยวข้องกับอะไรและอย่างไรในการส่งมอบผลิตภัณฑ์/บริการ/สินค้าให้แก่ลูกค้าขององค์กร



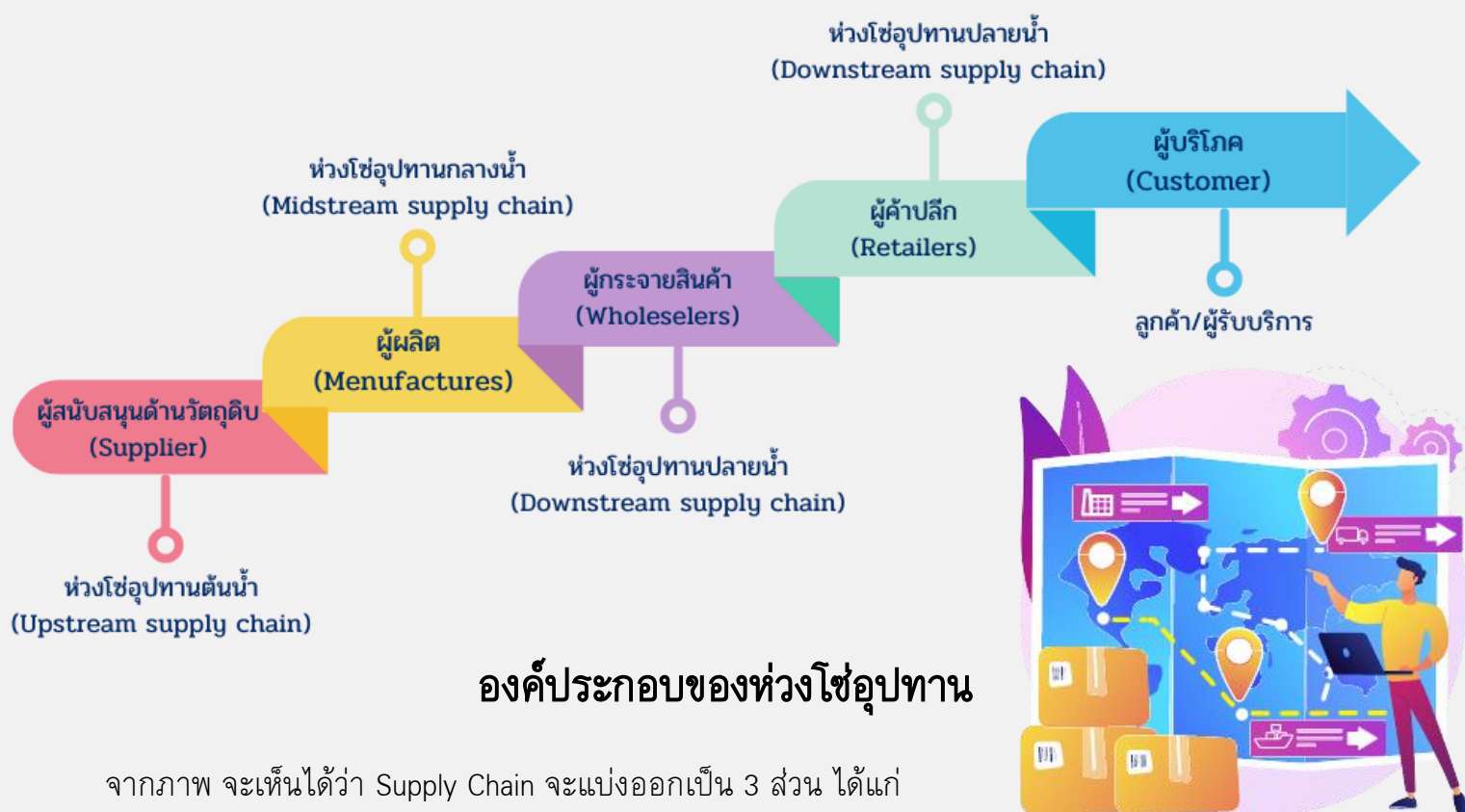
ห่วงโซ่อุปทาน หรือ Supply Chain คือ?

กระบวนการที่ทำให้เกิดสินค้าหรือบริการ เพื่อตอบสนองความต้องการ (demand) ของลูกค้าหรือผู้รับบริการ ซึ่งการจัดการ supply chain มีองค์ประกอบหลัก 5 ส่วน ดังภาพ



องค์ประกอบหลัก

การจัดการ Supply chain



จากภาพ จะเห็นได้ว่า Supply Chain จะแบ่งออกเป็น 3 ส่วน ได้แก่

- 1. ห่วงโซ่อุปทานต้นน้ำ (Upstream supply chain)** เป็นห่วงโซ่อุปทานก่อนการผลิต เป็นกระบวนการจัดหาวัตถุดิบจากผู้สนับสนุนด้านวัตถุดิบ (Supplier) ตั้งแต่การประสานงาน จัดซื้อ ตรวจสอบข้อมูล ก่อนเข้าสู่ระบบการผลิต
- 2. ห่วงโซ่อุปทานกลางน้ำ (Midstream supply chain)** หรือห่วงโซ่อุปทานภายในการผลิต คือ การเปลี่ยนวัตถุดิบให้กลายเป็นผลิตภัณฑ์/ส่วนประกอบของผลิตภัณฑ์ หรือสินค้า ตั้งแต่การจัดการวัตถุดิบเบื้องต้น การประกอบชิ้นส่วน ไปจนถึงการตรวจสอบคุณภาพของสินค้านั้น ๆ
- 3. ห่วงโซ่อุปทานปลายน้ำ (Downstream supply chain)** เป็นห่วงโซ่อุปทานในการจัดส่งสินค้า เกี่ยวกับการจัดส่งสินค้าต่าง ๆ และครอบคลุมไปถึงกระบวนการตรวจสอบสินค้าจนถึงมือผู้รับบริการ

การจัดการ Supply chain ให้มีประสิทธิภาพ

ห่วงโซ่อุปทานกลางน้ำของการจัดการ supply chain มีความสำคัญต่อกระบวนการภายในองค์กรที่มีประสิทธิภาพเพื่อการส่งมอบผลงานที่ดี ซึ่งอาจมีการส่งมอบผลงานจากหน่วยงานหนึ่งไปยังหน่วยงานหนึ่งภายในห่วงโซ่อุปทานเอง จึงต้องคำนึงถึงการลดกิจกรรมต่าง ๆ ที่ไม่มีมูลค่าแต่ทำให้เกิดต้นทุนที่เพิ่มมากขึ้น (ลด waste) เพื่อให้เกิดการลดต้นทุน (save cost) โดยที่ยังคงประสิทธิภาพ คุณภาพ และคุณค่าของการส่งมอบสินค้าและบริการ ปัจจัยสำคัญที่ต้องคำนึงถึงในการจัดการ supply chain ให้มีประสิทธิภาพได้แก่



1) ผู้บริหาร

มีวิสัยทัศน์และเป้าหมายชัดเจน สามารถมองภาพรวมของระบบได้ มีความไว้วางใจซึ่งกันและกัน ระหว่างผู้บริหารภายในองค์กรและพันธมิตร และมีความมุ่งมั่นในการปรับปรุงระบบการทำงานขององค์กร



2) ผู้ปฏิบัติ/บุคลากร

มีความสามารถในการทำงานหลากหลายด้าน รวมทั้งความสามารถด้านเทคโนโลยี เพื่อสนับสนุนการทำงานให้บรรลุเป้าหมาย จึงต้องเข้าใจเป้าหมายและกระบวนการงานทุกระบบที่เกี่ยวข้อง รู้ว่ารับผลงานจากใคร ส่งมอบให้ใคร



3) ผู้มีส่วนได้ส่วนเสีย (Stakeholder) และผู้รับบริการ

มีการเชื่อมโยง สื่อสาร แลกเปลี่ยนข้อมูลสำคัญซึ่งกันและกัน ทำงานสอดคล้องและกลมกลืน เป็นไปในทิศทางเดียวกัน



4) ข้อมูล

มีการใช้ข้อมูลชุดเดียวกัน และเป็นข้อมูลที่มีประสิทธิภาพ ถูกต้อง และทันต่อเวลา เพื่อส่งเสริมให้ผู้เกี่ยวข้องในห่วงโซ่อุปทานเกิดการใช้ประโยชน์ร่วมกัน โดยใช้ระบบเทคโนโลยีสารสนเทศและการสื่อสาร ที่สามารถเชื่อมโยงและแบ่งปันข้อมูลที่มีผลกระทบต่อการทำงานได้อย่างรวดเร็ว เพื่อเพิ่มประสิทธิภาพในการทำงานทั้งองค์กรอย่างสูงสุด ทั้งในเรื่องของเวลา ต้นทุน และการเพิ่มศักยภาพในการแข่งขัน



5) ความคล่องตัวและความสามารถในการฟื้นตัว (Agility & Resilience)

สามารถปรับเปลี่ยนได้ตามการเปลี่ยนแปลง สามารถตอบสนองต่อภาวะวิกฤติหรือสถานการณ์ที่ผิดปกติที่เกิดขึ้น และสามารถฟื้นตัวจากวิกฤติดังกล่าวได้อย่างดี

หลักคิดของ

การจัดการ supply chain

หลักคิดของการจัดการ supply chain

หลักคิดของการจัดการ supply chain มีความสำคัญกับทุกองค์กรที่ต้องส่งมอบสินค้าและบริการแก่ผู้รับบริการ ไม่เว้นแม้แต่โรงพยาบาล เพราะโรงพยาบาลต้องมีการนำเข้าของวัสดุอุปกรณ์ต่าง ๆ เช่น ยาและเวชภัณฑ์ อุปกรณ์ทางการแพทย์ น้ำยาตรวจทางห้องปฏิบัติการทางการแพทย์ และด้านการบริการที่ต้องจ้างบริษัทภายนอก (Outsource) เช่น งานทำความสะอาด งานรักษาความปลอดภัย งานบริการอาหาร เป็นต้น

การจัดการ supply chain จะทำให้สามารถวิเคราะห์ได้ว่าแต่ละกระบวนการมีความสำคัญและสัมพันธ์กันอย่างไร ต้องรับอะไร หรือส่งมอบอะไรให้กระบวนการถัดไป ซึ่งจะต้องมีการประสานความเชื่อมโยงอย่างไร รอยต่อ ลดกระบวนการที่ซับซ้อน และลดความสูญเสีย ทั้งเวลาและต้นทุน มีระบบงานภายในและภายนอกที่สอดคล้องกัน มีการใช้ทรัพยากรที่มีอยู่อย่างจำกัดให้เกิดประโยชน์สูงสุด รวมทั้งมีการพัฒนาปรับปรุงและสร้างนวัตกรรมอย่างต่อเนื่อง เพื่อช่วยกันลดต้นทุนการดำเนินการ โดยที่คุณภาพและคุณค่าของสินค้าและบริการยังคงเดิมหรือดีขึ้น อีกทั้งยังพัฒนาให้เกิดมูลค่าเพิ่ม สุดท้ายคือองค์กรมีการเติบโต มีความก้าวหน้า และสามารถส่งมอบสินค้าและบริการที่มีการปรับปรุงและเพิ่มประสิทธิภาพสู่ผู้รับบริการต่อไปได้อย่างยั่งยืน ส่งเสริมให้องค์กรมีความสามารถในการแข่งขันในโลกที่มีการเปลี่ยนแปลงอย่างรวดเร็ว

ประยุกต์จาก

<https://sites.google.com/site/karcadkarsoxupthan/home>

<https://www.qualitythestory.com/ห่วงโซ่อุปทาน>



ติดตามสาระความรู้เพิ่มเติมได้ที่

www2.si.mahidol.ac.th/km



04