

คำแนะนำเรื่องยา สำหรับผู้ป่วยที่จะเข้ารับ  
การรักษา หรือมีนัดผ่าตัดในโรงพยาบาลศิริราช

**1** นำยาทั้งหมดที่ใช้เป็นประจำ  
หรือ รูปถ่ายที่เห็นหน้าของยาชัดเจน  
/ ใบบันทึกการยา  
มาในวันที่นัดหมายมาโรงพยาบาล หรือวันนัดผ่าตัด

-  ยารับประทาน
-  ยาฉีด
-  ยาหยอดตา
-  ยาใช้ภายนอก

เพื่อความต่อเนื่องและเพิ่มความปลอดภัยในการใช้ยา  
ไม่ว่าจะเป็นยาได้รับจากโรงพยาบาลศิริราช  
โรงพยาบาลอื่น คลินิก หรือร้านขายยา

**\*\*ยาที่นำมาควรอยู่ในแผงที่มีชื่อยา  
หรือซองยาที่มีฉลากยาชัดเจน\*\***

**2** หากท่านกินยาต่อไปนี้  
**ควรแจ้งให้แพทย์ทราบ**  
(ซึ่งอาจต้องหยุดยาเหล่านี้ก่อนเข้ารับการผ่าตัด  
ตามคำแนะนำของแพทย์)

- ยาต้านการเกาะตัวของเกล็ดเลือด  
(Antiplatelet Agents)  
Aspirin (B-Aspirin<sup>®</sup>, Asprex<sup>®</sup>) (แอสไพริน)  
Cardiprin<sup>®</sup> ASA (คาร์ดิปริน)  
Clopidogrel (Platogrix<sup>®</sup>, Apolet<sup>®</sup>, Clopidogrel  
GPO<sup>®</sup>, Clopidogrel SANDOZ<sup>®</sup>) (โคลพิโดเกรล)  
Cilostazol (Pletaal<sup>®</sup>, Cilosol<sup>®</sup>) (ซิลอสตาซอล)  
Ticlopidine (Ticlodin<sup>®</sup>) (ทีโคลพิดีน)  
Ticagrelor (Brilinta<sup>®</sup>) (ทิกากรีเลอร์)  
Prasugrel (Effient<sup>®</sup>) (พราซูเกรล)
- ยาต้านการแข็งตัวของเลือด (Anticoagulants)  
Warfarin (Orfarin<sup>®</sup>, Maforan<sup>®</sup>) (วาร์ฟาริน)
- ยาต้านการแข็งตัวของเลือดกลุ่มใหม่ (NOACs)  
Dabigatran (Pradaxa<sup>®</sup>) (ดาบิกาเทรน)  
Rivaroxaban (Xarelto<sup>®</sup>, Rivarox<sup>®</sup>, Rivoxan<sup>®</sup>)  
(ไรวาร็อกซาเบน)  
Apixaban (Eliquis<sup>®</sup>) (อะพิซาเบน)  
Edoxaban (Lixiana<sup>®</sup>) (อีดีอกซาเบน)



**3** หลังได้รับใบนัดผ่าตัด/ทำหัตถการ  
หากไปพบแพทย์ และได้รับยาเพิ่ม ต้องแจ้ง  
แพทย์ว่าท่านมีนัดผ่าตัด  
พร้อมสอบถามว่ายาเหล่านั้นจะมีผลต่อ  
การผ่าตัดหรือไม่



**4** หากท่านกิน สมุนไพร อาหารเสริม หรือ  
วิตามิน เช่น น้ำมันปลา โสม ตังกุย ถั่งเช่า  
กระเทียม ใบแปะก๊วย เมล็ดองุ่น ขมิ้นชัน  
หรือ วิตามินซี/ วิตามินอี ในขนาดสูง **ควรแจ้ง  
บุคลากรทางการแพทย์** เนื่องจากอาจส่งผลต่อ  
ภาวะเลือดออกง่าย ซึ่งอาจต้องมีการหยุดก่อน  
เข้ารับการผ่าตัด อย่างน้อย 2 สัปดาห์



**5** ห้ามหยุดกินยาที่ใช้รักษาโรคประจำตัว  
หากแพทย์พิจารณาแล้วว่าสามารถกินต่อได้จนถึง  
วันนัดเข้ารับรักษาตัวในโรงพยาบาล หรือวันนัดผ่าตัด

6

## การเก็บรักษายาที่ถูกวิธี มีดังนี้

### เก็บยาในซองยาที่มีฉลากยา

ถ้าต้องการจัดยาเป็นม็อยๆ ให้ตัดแบ่งยา โดยยังให้เม็ดยาอยู่ในแผง **ไม่ควรแกะ** เม็ดยาออกจากแผง

ถ้าต้องหักแบ่งเม็ดยา ให้หักแบ่งเม็ดยา **เตรียมไว้** วันต่อวัน เพื่อป้องกันยา เสื่อมสภาพ

**จัดบันทึกรายการยาที่ใช้ประจำ** และแจ้ง แพทย์/พยาบาล/เภสัชกร เพื่อความต่อเนื่อง ทางการรักษา

7

กรณีที่ท่านเข้ารับการตรวจแบบพิเศษอื่นๆ เช่น ตรวจด้วยสนามแม่เหล็กแรงสูง (MRI) เอกซเรย์คอมพิวเตอร์ (Computed Tomography; CT Scan) อาจมีคำแนะนำเรื่องยาเพิ่มเติม ท่านสามารถสอบถามเพิ่มเติมได้จากเจ้าหน้าที่



สแกนเพื่อประเมินความพึงพอใจ หลังจากอ่านสื่อความรู้ด้านสุขภาพฉบับนี้

จัดทำโดย

คณะทำงานดูแลความต่อเนื่องในการรักษาทางยา (Medication Reconciliation Team) และหน่วยรับผู้ป่วยไว้ในโรงพยาบาล (Admission Center)

ที่ปรึกษา

ศ. พญ.ดวงมณี เลหาประสิทธิ์พร

รองคณบดีฝ่ายพัฒนาคุณภาพ

สนับสนุนการพิมพ์โดย

คณะแพทยศาสตร์ศิริราชพยาบาล มหาวิทยาลัยมหิดล

ตรวจสอบเนื้อหาครั้งล่าสุด ปี พ.ศ. 2564

รหัสหน่วยงาน 13020000

สงวนลิขสิทธิ์โดย พรบ.การพิมพ์ 2537

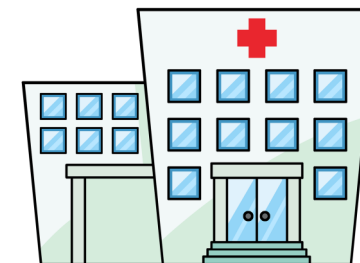


ผ่านพับ  
สุขภาพ  
ออนไลน์



มหาวิทยาลัยมหิดล  
คณะแพทยศาสตร์ศิริราชพยาบาล

คำแนะนำเรื่องยา  
สำหรับผู้ป่วยที่จะเข้ารับการรักษา  
หรือ มีนัดผ่าตัด  
ในโรงพยาบาลศิริราช



หน่วยรับผู้ป่วยไว้ในโรงพยาบาล  
(Admission Center)  
และคณะทำงานดูแลความต่อเนื่องในการรักษาทางยา  
(Medication Reconciliation Team)

SIPI PY1007164