

## ค่าลงทะเบียน

คนละ 25,000 บาท (สองหมื่นห้าพันบาทถ้วน)  
(เบิกได้ตามระเบียบกระทรวงการคลัง)



ฝ่ายการพยาบาลฯ ขอสงวนสิทธิ์ไม่คืนเงินค่าลงทะเบียน  
กรณีผู้สมัครไม่สามารถเข้าอบรมได้  
และขอสงวนสิทธิ์ไม่เปิดการอบรม  
หากผู้สมัครไม่ครบจำนวน

หมายเหตุ คืนเงินค่าลงทะเบียนกรณีไม่เปิดการอบรม



## จำนวนผู้เข้ารับการอบรม

พยาบาลวิชาชีพทั่วประเทศ จำนวน 10 คน

## การสำเร็จการศึกษา



- ผู้เข้ารับการศึกษารวมต้องมียุทธศาสตร์ในการ  
ศึกษารวมทั้งภาคทฤษฎีและภาคปฏิบัติอย่างละ  
ต่ำกว่าร้อยละ 90
- ผู้เข้ารับการศึกษารวมต้องได้คะแนนเฉลี่ย  
รวมทุกวิชา ร้อยละ 60

## สอบถามข้อมูลเพิ่มเติม



หน่วยพัฒนาบุคลากรและฝึกอบรม  
งานทรัพยากรบุคคล  
ฝ่ายการพยาบาล โรงพยาบาลศิริราช  
ตึก 84 ปี ชั้น 2  
โทร. 02-419-8588 / 02-419-7248

## เนื้อหา/รายวิชาในการฝึกอบรม

Anatomy & Pathophysiology of GI tract

1. กายวิภาคศาสตร์ สรีรวิทยา ของระบบทางเดินอาหาร
2. การระจิบความรู้สึกในผู้ป่วยส่องกล้องระบบทางเดินอาหาร
3. Diagnosis procedure (Upper GI)
4. Management of GI bleeding
5. Diagnosis procedure (Lower GI)
6. Therapeutic procedure (Lower GI)
7. PEG , NJ insertion
8. Specimen & Histology



Basic knowledge of GI Endoscope

1. Introduction to Endoscope
2. Structure of Endoscope unit
3. Role of endoscope team
4. Operating of Endoscope system

การพยาบาลผู้ป่วยส่องกล้องระบบทางเดินอาหาร

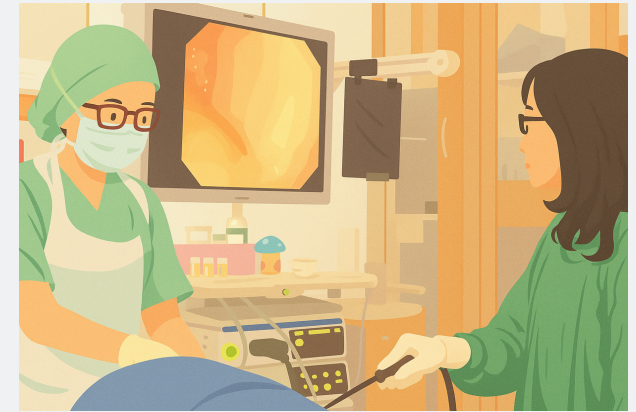
1. แนวโน้มระบบบริการสุขภาพและการบริการด้านการพยาบาล  
ผู้ป่วยส่องกล้องระบบทางเดินอาหาร
2. Nursing care in GI Endoscope patient
3. Disinfection & Sterilization
4. Environment safety
5. Role of endoscope nurse & nursing care of  
patient undergoing in upper GI diagnosis &  
therapeutic
6. Role of endoscope nurse & nursing care of  
patient undergoing in lower GI diagnosis &  
therapeutic
7. Role of endoscope nurse & nursing care of  
patient undergoing PEG
8. Reprocessing endoscope
9. Risk of reprocessing endoscope
10. Care and maintenance of endoscope  
equipment & accessories

หลักสูตรอยู่ระหว่าง

การรับรองจากสภาการพยาบาล



หลักสูตรฝึกอบรมระยะสั้น  
การพยาบาลผู้ป่วยส่องกล้อง  
ระบบทางเดินอาหาร ชั้นพื้นฐาน รุ่นที่ 13



ระยะเวลา: 6 สัปดาห์ (วันที่ 3 สิงหาคม - 9 ตุลาคม 2569)

กลุ่มที่ 1 : วันที่ 13 สิงหาคม ถึง วันที่ 11 กันยายน 2569

กลุ่มที่ 2 : วันที่ 14 กันยายน ถึง วันที่ 9 ตุลาคม 2569

## หลักการและเหตุผล

GI Endoscopy เป็นหัตถการที่จำเป็นที่ช่วยในการวินิจฉัย(Diagnosis) และ รักษาโรค (Therapeutic) วิทยาการทางด้านอุปกรณ์ เครื่องมือต่างๆ ที่ใช้ในการตรวจรวมทั้งความรู้และทักษะของแพทย์ ที่มีการพัฒนาอย่างต่อเนื่อง ทำให้พยาบาลส่องกล้องระบบทางเดินอาหาร จำเป็นต้องมีการพัฒนา ทั้งด้านวิชาการ ด้านการช่วยแพทย์ และการบำรุงรักษา เครื่องมือที่มีความซับซ้อน ใช้เทคโนโลยีสูงตลอดจนการดูแลผู้ป่วยในระยะต่างๆ เพื่อให้ผู้เข้ารับการฝึกอบรมศึกษาดูงานสามารถนำความรู้ที่ได้รับ ไปประยุกต์ใช้ในการปฏิบัติงาน และสามารถฝึกฝนเพิ่มเติมในระยะต่อมา

ศูนย์ส่องกล้องระบบทางเดินอาหาร วิกิจ วิชาวุฒติ โรงพยาบาลศิริราช และงานการพยาบาลผ่าตัด ฝ่ายการพยาบาลฯ เล็งเห็นความสำคัญในการจัดการศึกษาต่อเนื่อง โดยเฉพาะอย่างยิ่งการฝึกอบรมเชิงปฏิบัติการ ด้านการพยาบาลผู้ป่วยส่องกล้องระบบทางเดินอาหารอย่างเป็นระบบ และได้มาตรฐาน เพื่อให้พยาบาลส่องกล้องระบบทางเดินอาหารที่ผ่านการอบรม สามารถนำความรู้และประสบการณ์ที่ได้รับจากการฝึกอบรมนี้ไปพัฒนางานส่องกล้องระบบทางเดินอาหารให้เกิดประโยชน์แก่วงการพยาบาลต่อไป

## วัตถุประสงค์

เพื่อให้ผู้เข้ารับการฝึกอบรมสามารถ...

- \* อธิบายโมทัศน์การพยาบาลส่องกล้องและหลักการบริหารจัดการในหน่วยส่องกล้องฯ
- \* มีความรู้ความสามารถในการ ดูแลผู้ป่วยส่องกล้องระบบทางเดินอาหารได้ครอบคลุมทั้ง 3 ระยะ (ก่อน/ขณะ/หลังตรวจ)
- \* มีความรู้และทักษะในการ ช่วยแพทย์ในการส่องตรวจ ได้อย่างถูกต้อง รวดเร็ว และมีประสิทธิภาพ
- \* มีความรู้และทักษะในการ ดูแลและบำรุงรักษาเครื่องมือส่องกล้อง

## ประโยชน์ที่คาดว่าจะได้รับ:

- สามารถให้การดูแลผู้ป่วยขณะเข้ารับการส่องกล้องฯได้อย่างมีประสิทธิภาพ
- สามารถช่วยแพทย์ขณะส่องกล้องฯได้อย่างมีประสิทธิภาพ

## คุณสมบัติของผู้เข้ารับการอบรม



1. อายุไม่เกิน 45 ปี
2. จบการศึกษาระดับปริญญาตรีพยาบาลศาสตรบัณฑิตหรือเทียบเท่า
3. ได้รับใบอนุญาตประกอบวิชาชีพการพยาบาลจากสภาการพยาบาล
4. มีประสบการณ์การเป็นพยาบาลผู้ป่วยส่องกล้องระบบทางเดินอาหาร อย่างน้อย 1 ปี
5. ได้รับการอนุมัติให้ลาศึกษาต่อจากผู้บังคับบัญชาของหน่วยงาน

## สถานที่



: ฝึกปฏิบัติ ณ ห้องศูนย์ส่องกล้องระบบทางเดินอาหาร วิกิจ วิชาวุฒติ ตึก 84 ปี ชั้น 3

## ระยะเวลาการฝึกอบรม : 6 สัปดาห์



- วันที่ 3 สิงหาคม - 9 ตุลาคม 2569
- ภาคทฤษฎี : วันที่ 3 - 11 สิงหาคม 2569 (เรียนรวมกัน)
- ภาคปฏิบัติ : แบ่งฝึกปฏิบัติเป็น 2 กลุ่มๆ ละ 5 คน
- กลุ่มที่ 1 : วันที่ 13 สิงหาคม ถึง วันที่ 11 กันยายน 2569
- กลุ่มที่ 2 : วันที่ 14 กันยายน ถึง วันที่ 9 ตุลาคม 2569

## การประเมินผล

- ภาคทฤษฎี คิดเป็น คะแนน ร้อยละ 30
- ภาคปฏิบัติ คิดเป็น คะแนน ร้อยละ 70



## ขั้นตอนการลงทะเบียน



1. สมัครลงทะเบียนออนไลน์  
- [www.sirirajconference.com](http://www.sirirajconference.com)  
- เลือก งานประชุมวิชาการ ฝ่ายการพยาบาลฯ  
- เลือก หลักสูตรฯ  
- เลือก ลงทะเบียน online
2. Download ใบสมัคร  
- [www.sirirajconference.com](http://www.sirirajconference.com)  
- ส่งใบสมัครพร้อมหลักฐานประกอบการสมัคร  
- ก่อนวันที่ 12 มิถุนายน 2569 (ยึดตามวันที่ ที่ไปรษณีย์)
3. ประกาศรายชื่อผู้เข้ารับการอบรม วันที่ 22 มิถุนายน 2569  
- [www.sirirajconference.com](http://www.sirirajconference.com)  
- เลือก งานประชุมวิชาการ ฝ่ายการพยาบาลฯ  
- เลือก หลักสูตรฯ  
- เลือก ประกาศผลผู้เข้ารับการอบรม
4. ชำระเงินค่าลงทะเบียนเรียน (สำหรับผู้ผ่านคัดเลือกเข้าฝึกอบรม)  
คนละ 25,000 บาท (สองหมื่นห้าพันบาทถ้วน)  
ปรีนใบ Bill payment ชำระค่าลงทะเบียน  
ตั้งแต่วันที่ 22 มิถุนายน - 17 กรกฎาคม 2569 (ถ้าเกินระยะเวลาที่กำหนดถือว่าสละสิทธิ์)
5. ข้อควรปฏิบัติ การเข้าฝึกอบรม  
ก. หนังสือส่งตัวอนุมัติให้ลาฝึกอบรมจากต้นสังกัด  
ข. การแต่งกาย ระหว่างการฝึกอบรม  
ภาคทฤษฎี : กรณูณาแต่งกายสุภาพ  
ภาคปฏิบัติ : ใช้แบบฟอร์มพยาบาลของหน่วยงานที่ฝึกปฏิบัติ  
วันเปิด/ปิดหลักสูตร : ใช้ชุดฟอร์มพยาบาลสีขาวของต้นสังกัด